



Le Reflet

Bulletin mensuel du marché agricole

Ce document est disponible sur Internet à l'adresse: <http://www.oma.gov.ml/> Consultez et faites nous parvenir vos réactions

Octobre 2006

Hausse des prix sur le marché à bétail et poursuite de la baisse des prix des céréales

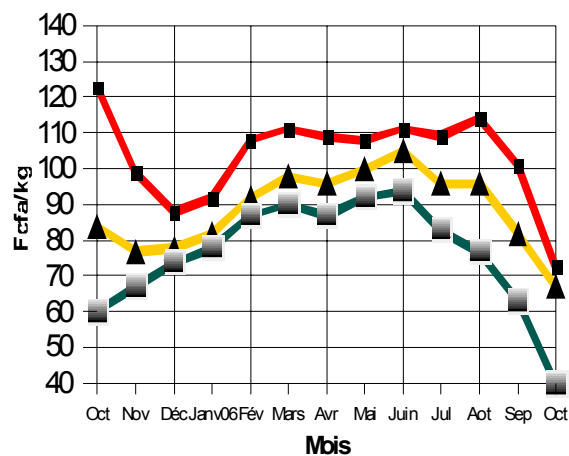
Céréales sèches

Les prix au producteur ont encore baissé au cours de ce mois

Durant ce mois d'Octobre 2006, le marché céréalier a été marqué par la poursuite des mouvements de baisse de prix, amorcés depuis les mois passés. Ces baisses de prix varient de 22 à 41 F CFA/Kg pour le mil, 20 à 40 F/Kg pour le sorgho et de 16 à 50 F/Kg pour le maïs. Ainsi, les prix moyens nationaux pondérés au producteur ont baissé en passant de 101 F/Kg le mois passé à 73 F/Kg ce mois-ci pour le mil, de 83 à 67 F/Kg pour le sorgho et de 63 à 40 F/Kg pour le maïs, soit des baisses respectives de 27, 19 et 37% (Cf tableau 2C et graphique 1).

Graphique 1

Prix moyens nationaux pondérés au producteur



■ Prix Mil ▲ Prix Sorgho
■ Prix Maïs

S'agissant des quantités offertes par les producteurs, elles sont en baisse par rapport au mois passé pour le mil et le sorgho. Ces offres sont passées de 2.202 à 1.501 tonnes pour le mil et de 952 à 859 tonnes pour le sorgho. Par contre, les quantités de maïs vendues par les producteurs ont sensiblement augmenté de 294 à 739 tonnes, soit 151 % de hausse. Ainsi pour toutes les céréales sèches confondues, les quantités vendues par les producteurs sont passées de 3.448 tonnes le mois passé à 3.099 tonnes ce mois-ci, soit une baisse de 10 %. Cette baisse des quantités vendues par les producteurs s'explique par le fait qu'en Octobre, à l'exception du maïs dont la récolte est effective, on relève un début timide dans la récolte des autres céréales sèches.

S'agissant de la baisse des prix, malgré la diminution des quantités vendues par les producteurs, elle s'explique par la baisse de la demande due à l'instabilité des prix avec leur tendance à baisser rapidement, surtout dans un contexte de campagne prometteuse avec l'amélioration de la pluviométrie en Août/Septembre 2006. Tout ceci contribue à augmenter l'incertitude des commerçants, qui ont ralenti leurs achats en attendant que cette période de turbulence dans l'évolution des prix passe.

Les prix des céréales sont encore en baisse sur la totalité des marchés de regroupement

A l'instar des marchés ruraux, on assiste à une baisse généralisée des prix sur les marchés de regroupement au cours de ce mois d'Octobre 2006 (Cf tableau 3A). Ainsi, les prix moyens de gros à la vente durant le mois ont été dans l'éventail de:

- 78 F/Kg à Bla et 103 F/Kg à Niono pour le mil contre 106 F/Kg à Bla et 133 F/Kg à Niono le mois passé;
- 75 F/Kg à Bla et 100 F/Kg à Kita pour le sorgho contre 98 F/Kg à Koutiala et 103 F/Kg à Bla le mois écoulé;
- 53 F/Kg à Koutiala et 62 F/Kg à Kita pour le maïs contre 65 F/Kg à Fana et 80 F/Kg à Koutiala le mois précédent.

Les causes de ces mouvements de baisse de prix sont identiques à celles évoquées sur les marchés ruraux à savoir la faiblesse de la demande suite à la période d'incertitude liée à la forte instabilité des prix avec une tendance à la baisse.

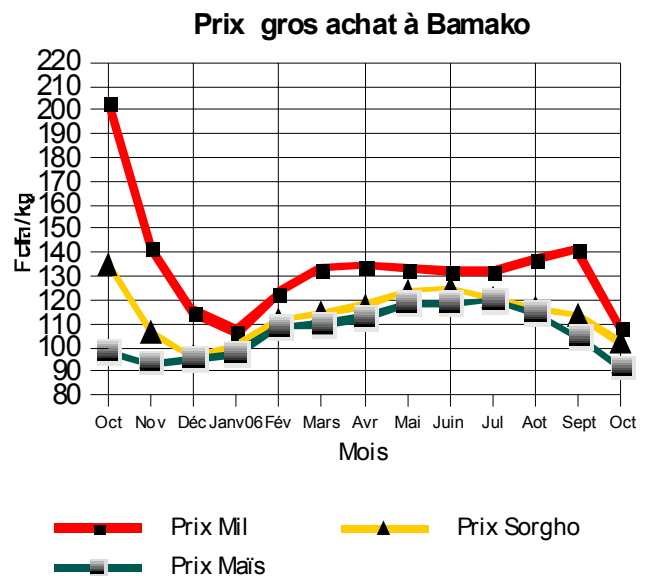
Sur les marchés de gros des capitales régionales, les prix sont également à la baisse

A l'instar des marchés ruraux et de regroupement, on observe sur les marchés de gros des capitales régionales, la même tendance de fléchissement des prix (Cf. tableaux 4C, 4D et graphique 2). Ainsi, les prix de gros à l'achat sont passés de :

- 100 à 77 F/Kg à Ségou, de 133 à 100 F/Kg à Sikasso, de 134 à 109 F/Kg à Mopti et de 141 à 109 F/Kg à Bamako pour le mil;
- 96 à 74 F/Kg à Ségou, de 100 à 78 F/Kg à Sikasso, de 129 à 101 F/Kg à Gao et de 114 à 103 F/Kg à Bamako pour le sorgho;
- et s'agissant du maïs, de 105 à 92 F/Kg à Bamako, de 85 à 59 F/Kg à Sikasso et de 104 à 98 F/Kg à Mopti.

Paradoxalement, nous enregistrons une baisse des quantités entrées sur les marchés de gros des capitales régionales, qui sont passées de 7.071 tonnes le mois passé à 6.537 tonnes ce mois-ci. Ces baisses de quantités entrées, qui contrastent avec les baisses de prix, s'expliquent par la baisse sensible de la demande des commerçants, qui sont très prudents actuellement dans leurs décision d'achat, avec des prix, évoluant très rapidement à la baisse.

Graphique 2



Les exportations vers les pays de la sous-région sont encore en baisse ce mois-ci
Exportation des céréales sur les pays voisins
(en tonnes)

Pays	Mil	Sorgho	Maïs	Riz
RCI	80	-	-	-
BF	-	-	80	-
MAURIT.	-	-	-	-
SÉNÉGAL	-	-	-	-
NIGER	-	-	-	-
Total	80	-	80	-

Source : OMA

Durant le mois d'Octobre 2006, les quantités de céréales exportées vers les pays voisins ont enregistré une baisse sensible ce mois-ci. En effet, elles sont passées de 243 tonnes le mois passé à 160 tonnes ce mois-ci, soit 34 % de baisse (Cf. tableau ci-dessus sur les exportations vers les pays voisins). Ces exportations ont été effectuées essentiellement sur le Burkina Faso en maïs et la Côte d'Ivoire en mil. A la même période de l'année 2005, ces exportations se chiffraient à 737 tonnes. Dans un contexte de bonne campagne agricole, des dispositions doivent être prises en vue d'une relance des exportations dans le but de relever le niveau des prix pour le bonheur des producteurs.

Parallèlement aux exportations, des importations de céréales des pays voisins ont eu lieu au cours du mois. Ces importations, effectuées sur les marchés suivis par l'OMA, ont porté sur 740 tonnes contre 878 tonnes le mois passé. Les 740 tonnes d'importations sont constituées de 655 tonnes de riz brisé et 65 tonnes de riz RM40 du Sénégal, ainsi que de 10 tonnes de mil et 10 tonnes de sorgho du Burkina Faso.

Par rapport à la même période de la campagne 2004/05, les importations sont en forte hausse cette année. Elles sont passées de 400 tonnes en Octobre 2005 à 740 tonnes ce mois-ci, soit 85% de hausse. Comme on peut le constater, c'est le riz BB, qui en constitue la plus grande proportion, étant de loin le type de riz le plus demandé pour les cérémonies sociales (baptême et autres).

Les chiffres communiqués ne prennent pas en compte ceux du Grand Grenier du Bonheur (GGB) et du Grand Distributeur de Céréales au Mali (GDCM).

Par rapport au même mois de l'année dernière, les prix des céréales sèches de cette année sont en forte baisse

Les prix des céréales sèches ont baissé significativement par rapport à ceux de la même période de l'année dernière. Ainsi en Octobre 2006 sur les marchés ruraux, ces prix ont été de 73 F/Kg pour le mil, 67 F/Kg pour le sorgho et 40 F/Kg pour le maïs contre respectivement 123, 84 et 60 F/Kg à la même période de l'année dernière. Ce qui donne des écarts de - 50 F/Kg pour le mil, - 17 F/Kg pour le sorgho et - 20 F/Kg pour le maïs en une année.

Dans le District de Bamako, les prix de gros à l'achat ont été de 109 F/Kg pour le mil, 103 F/Kg pour le sorgho et 92 F/Kg pour le maïs contre respectivement 203, 135 et 99 F/Kg au cours de la même période de l'année dernière. Ceci donne, entre les prix d'Octobre 2006 et ceux d'Octobre 2005, des écarts de - 94 F/Kg pour le mil, - 32 F/Kg pour le sorgho et - 7 F/Kg pour le maïs.

L'infériorité des prix des céréales sèches d'Octobre 2006 par rapport à ceux d'Octobre 2005 s'explique par la combinaison de deux facteurs essentiels :

- les bonnes perspectives de récoltes qu'augure cette campagne agricole 2006/07, qui arrive à terme;
- les effets résiduels de la constitution des stocks de proximité couplés aux mesures de restrictions des exportations de céréales, qui ont fait que les prix ne se sont pas emballés durant toute cette campagne de commercialisation 2005/06.

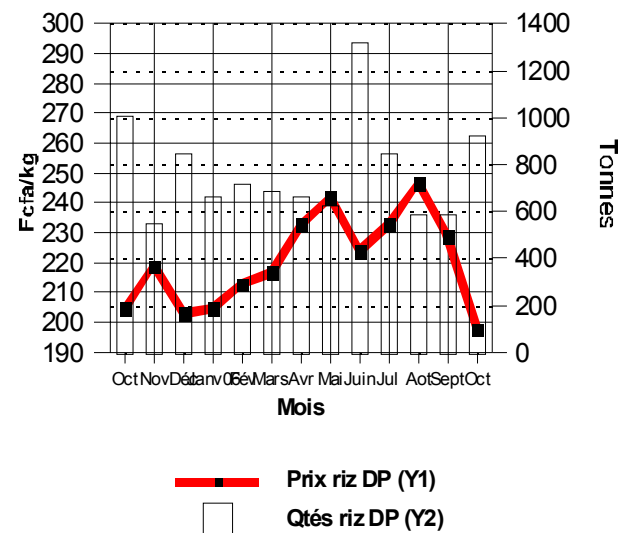
Riz des Décortiqueuses Privées

Les prix au producteur du riz des Décortiqueuses Privées (Riz DP) ont baissé au cours de ce mois d'Octobre 2006

Les prix relevés au cours du mois d'Octobre 2006 affichent une baisse de 14% sur les marchés de la zone de l'Office du Niger. En effet la moyenne pondérée des prix du riz DP est passée de 229 à 198 F/Kg au niveau producteur (Cf tableau 2D et graphique 3).

Graphique 3

Ségou : Prix producteur et quantités collectées



Pour ce qui concerne les quantités vendues par les exploitants sur les marchés ruraux de Ségou, elles ont sensiblement augmenté par rapport au mois passé. Elles sont ainsi passées de 587 à 919 tonnes, soit une hausse de 56%.

S'agissant des quantités totales de riz qui ont quitté les zones de l'Office du Niger en direction des autres localités du pays, celles-ci ont

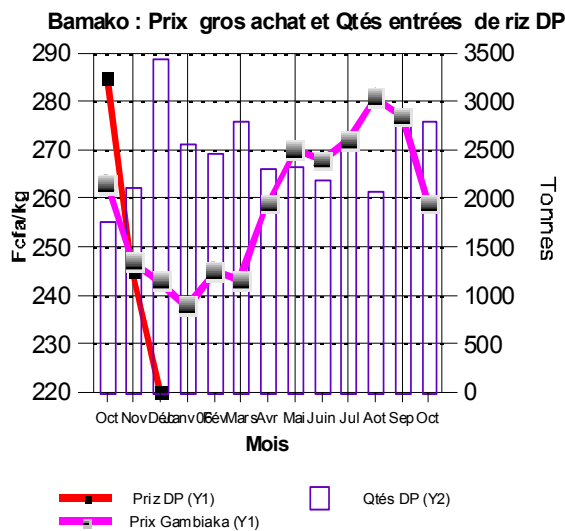
significativement haussé et sont passées de 3.111 tonnes le mois passé à 5.334 tonnes ce mois-ci, soit une hausse de 71 % (Source: Office National des Transports).

La baisse des prix enregistrée ce mois-ci s'explique par l'augmentation globale de l'offre aussi bien sur les marchés que dans les zones de production rizicole. En effet cette année le Mali s'attend à une bonne production de riz. En effet, les prévisions de production de paddy sont estimées à 1.018.780 tonnes, soit une hausse de 8% par rapport à la campagne passée et de 20% par rapport à la production moyenne des cinq dernières années. Cette situation couplée avec la bonne production céréalière sèche présage de bonnes perspectives pour les consommateurs.

Sur les marchés de gros des capitales régionales, les prix du riz Gambiaka sont également en baisse

Les prix de gros à l'achat du riz Gambiaka ont baissé ce mois-ci en passant de 277 à 259 F/Kg à Bamako, 267 à 248 F/Kg à Mopti et de 263 à 236 F/Kg à Ségou (Cf tableau 4C et graphique 4).

Graphique 4



Ces mouvements de baisse enregistrés sur les marchés de gros ont été transmis depuis les marchés ruraux. Ils s'expliquent par l'abondance de l'offre par rapport à la demande suite à une bonne campagne agricole aussi bien de riz que de céréales sèches.

Les prix du riz DP de ce mois d'Octobre 2006 sont nettement inférieurs à ceux d'Octobre 2005

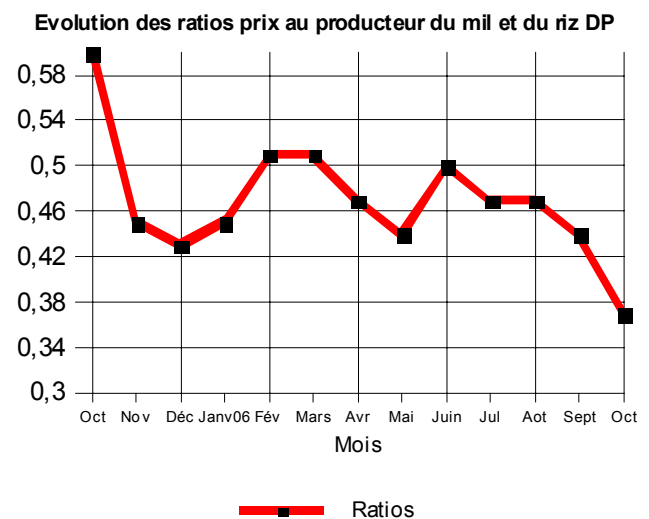
Le prix moyen régional pondéré au producteur dans la région rizicole de Ségou affiche la baisse par rapport à celui du même mois de l'année 2005. Ainsi il est de 198 F/Kg en Octobre 2006 contre 205 F/Kg en Octobre 2005 (Cf. graphique 3). De même à Bamako, le prix de gros à l'achat du riz Gambiaka est passé de 263 F/Kg en Octobre 2005 à 259 F/Kg cette année (Cf graphique 4).

L'espoir d'une bonne campagne agricole 2006/07 en perspective pourrait expliquer cette situation. Il faut dire aussi que ce sont deux campagnes agricoles successives, qui sont réussies du point de vue pluviométrique. On ne pouvait donc espérer que sur les résultats que nous observons actuellement, c'est à dire une offre suffisante de produits et des prix en baisse.

Baisse du ratio (Prix au producteur du mil sur celui du riz DP)

Le ratio du prix au producteur du mil sur celui du riz DP est en baisse ce mois d'Octobre 2006. En effet, il est passé de 0,44 le mois précédent à 0,37 ce mois-ci. Ainsi, le sac de 100 Kg de riz est passé de 227 Kg de mil en Septembre 2006 à 270 Kg ce mois-ci.

Graphique 5



On constate donc que malgré la baisse significative des prix du riz, celle-ci n'a pas affecté l'avantage que le producteur de riz a sur celui de céréales sèches. On relève que l'écart s'est plutôt creusé.

Par rapport à Septembre 2005, les termes de l'échange continuent à être plus favorables aux producteurs de riz. En effet, le sac de 100 Kg de riz est passé de 166 Kg de mil en Octobre 2005 à 270 Kg de mil en Octobre 2006 soit un gain pour le producteur de riz de 104 Kg de mil en une année (Cf graphique 5).

Produits horticoles

Des prix au consommateur non assortis de tendance particulière

Les prix au consommateur des produits horticoles ont enregistré des fluctuations sur les marchés. De celles-ci, aucune tendance particulière de prix ne se dégagent. Par spéculation, on relève des hausses de prix de l'oignon et de la pomme de terre pour lesquels les prix ont évolué dans les fourchettes suivantes:

- 413 F/Kg à Bamako Dibida et 515 F/Kg à Kayes Centre pour le gros oignon rouge (oignon violet de galmi) ;
- 408 F/Kg à Bamako Médine et 525 F/Kg à Sikasso Centre pour le gros oignon blanc (oignon jaune Texas grano) ;
- 350 F/Kg à Mopti Digue et 613 F/Kg à Sikasso Centre pour le petit oignon (échalote) ;
- et enfin 450 F/Kg à Ségou Château et 550 F/Kg à Kayes Centre pour la pomme de terre premier choix.

Le bétail et la Viande

Ce mois d'Octobre 2006 se caractérise par une hausse des prix des boeufs de boucherie sur la majorité des marchés suivis par la Direction Nationale de la Production et de l'Industrie Animale. La même tendance à la hausse s'observe pour les ovins mâles adultes. Ces mouvements de hausse des prix s'expliquent par la faiblesse de l'offre sur les marchés, causée par l'absence de

dépense pressante au niveau des éleveurs, l'abondance des pâturages et de l'eau et par le bas niveau des prix des céréales sèches. Ce dernier événement permet ainsi à l'éleveur de se ravitailler correctement sur le marché de céréales avec un nombre réduit d'animaux vendus.

Les prix du boeuf de boucherie ont oscillé dans les fourchettes de 65.000 F CFA à Goundam et 235.833 F CFA à Kéniéba (Cf. Tableau 8).

Quant aux prix des petits ruminants, ils ont varié entre 10.583 F CFA à N'Golobougou et 66.250 F CFA à Niamana pour l'ovin mâle adulte (Cf. Tableau 9) et entre 7.825 F CFA à Siékorolé et 35.500 à Sabalibougou pour le caprin mâle adulte (Cf. tableau 10).

Les prix pratiqués pour la volaille ont été contenus dans la fourchette de 850 F CFA l'unité à Yorosso et 2.625 F CFA l'unité à Kayes. (Cf. Tableau 11).

Enfin les prix au consommateur de la viande bovine avec os ont été dans l'ensemble stables. Ils ont oscillé dans les fourchettes de 800 F/Kg à Niéna et 1.667 F CFA/Kg à Kidal (Cf tableau 12).