

# Le Reflet

## Bulletin mensuel du marché agricole

Ce document est disponible sur Internet à l'adresse: <http://www.oma.gov.ml/> Consultez et faites nous parvenir vos réactions

Novembre 2005

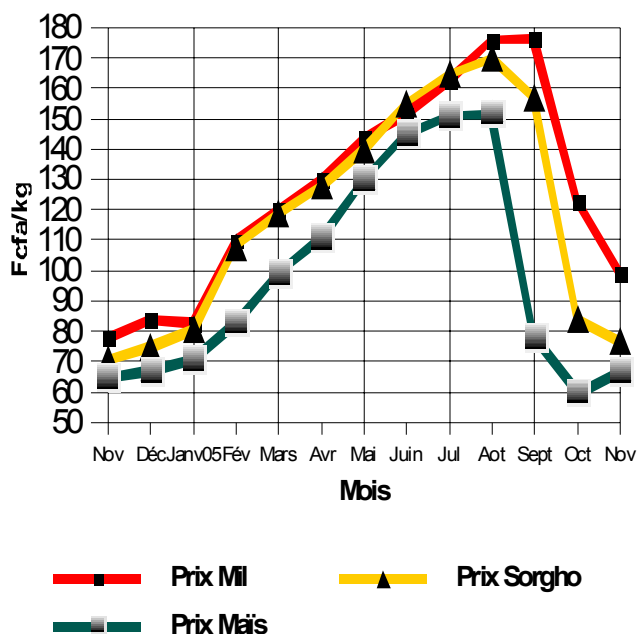
### Baisse des prix du mil, du sorgho et des produits horticoles

#### Baisse des prix du mil et du sorgho

Les prix du mil et du sorgho ont, au cours du mois de Novembre 2005, enregistré des baisses. Ainsi pour ces deux spéculations, les prix au producteur sont passés de 123 à 99 F/Kg pour le mil et de 84 à 77 F/Kg pour le sorgho soit des baisses respectives de 20 % et de 9 %. Par contre celui du maïs est en hausse et passe ainsi de 60 à 67 F/Kg. Malgré cette hausse, le prix au producteur du maïs reste en deçà de ceux du mil et du sorgho (Cf tableau 2C et graphique 1).

#### Graphique 1

##### Prix moyens nationaux pondérés au producteur



S'agissant des quantités vendues par les producteurs, elles sont en baisse par rapport au mois passé pour le mil et pour le maïs. C'est ainsi qu'elles sont passées de 1.336 tonnes le mois passé à 1.324 tonnes ce mois-ci pour le mil, de 1.408 à 762 tonnes pour le maïs. Par contre celles du sorgho ont fortement haussé en passant de 1.051 à 1.942 tonnes. Pour toutes les céréales sèches confondues, les quantités vendues par les producteurs ont augmenté en passant de 3.795 tonnes le mois passé à 4.028 tonnes ce mois-ci, soit une hausse globale de 6%.

La poursuite de la baisse des prix au producteur des céréales sèches, amorcée depuis le mois de septembre 2005, s'explique essentiellement par l'apparition des nouvelles récoltes sur les marchés. Quant à la hausse du prix au producteur du maïs, elle s'explique par les exportations de maïs sur le Burkina Faso et surtout le Niger.

*Sur les marchés de regroupement et de gros des capitales régionales, la tendance générale des prix est à la baisse*

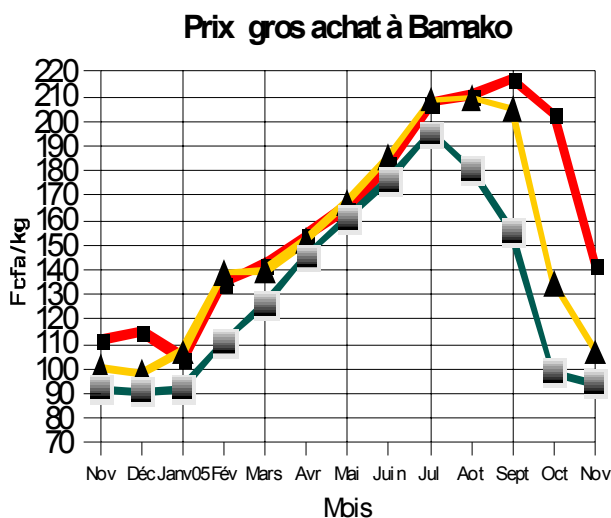
Les prix de gros des céréales sèches ont une tendance générale à la baisse aussi bien sur les marchés de regroupement que sur ceux de gros des capitales régionales.

Ainsi sur les marchés de regroupement, les prix de gros à la vente durant ce mois-ci ont fluctué entre :

- 98 F/Kg à Bla et à San et 125 F/Kg à Niono et Koutiala pour le mil contre 133 F/Kg à Bla et 168 F/Kg à Niono le mois passé;
- 84 F/Kg à San et 97 F/Kg à Kita pour le sorgho contre 80 F/Kg à Bla et 115 F/Kg à Kita en Octobre 2005 et
- 75 F/Kg à Bla et 82 F/Kg à Koutiala et Fana pour le maïs contre 65 F/Kg à Bla et 90 F/Kg à Kita le mois précédent. ( Cf tableau 3A).

Sur les marchés de gros des capitales régionales, les prix de gros à l'achat des céréales sèches sont intégralement en baisse. Et le District de Bamako ne fait pas exception à cette règle. Ainsi dans la capitale, les prix de gros à l'achat sont passés de 203 à 142 F/Kg pour le mil, de 135 à 107 F/Kg pour le sorgho et de 99 à 94 F/Kg pour le maïs, soit des baisses de 30, 21 et 5 % respectivement pour le mil, le sorgho et le maïs (Cf tableaux 4C, 4D et graphique 2).

#### Graphique 2



- Prix Mil
- ▲ Prix Sorgho
- Prix Maïs

Sur les marchés de gros des capitales régionales, les quantités de céréales sèches entrées sont en hausse par rapport au mois passé. Cette augmentation des quantités entrées s'explique essentiellement par deux facteurs essentiels :

- la poursuite de la baisse des prix;
- et le démarrage de la constitution de stocks commerciaux par les commerçants, ainsi que le lancement de l'offre publique d'achat de

l'OPAM de 12.000 tonnes en fin Octobre 2005.

#### *Poursuite de la hausse des exportations des céréales vers les pays voisins*

Au cours de ce mois de Novembre 2005, les quantités exportées ont connu une hausse. En effet, il a été exporté effectivement 1.385 tonnes de céréales contre 737 tonnes le mois passé, soit 88 % de hausse (Cf tableau ci-dessous sur les exportations de céréales sur les pays voisins ). Cette hausse des exportations s'explique essentiellement par la demande d'exportations des céréales vers le Burkina Faso et le Niger notamment pour le maïs.

#### Exportations de céréales sur les pays voisins (Tonnes)

Pays	Mil	Sorgho	Maïs	Riz
RCI	200	40	-	-
BF	21	8	151	-
MAURIT.	54	19	-	9
SÉNÉGAL	-	-	-	-
NIGER	-	-	883	-
GHANA	-	-	-	-
GUINEE	-	-	-	-
<b>TOTAL</b>	<b>275</b>	<b>67</b>	<b>1.034</b>	<b>9</b>

*Source : OMA*

Parallèlement aux exportations, des importations de céréales des pays voisins ont eu lieu au cours du mois. Ces importations effectuées sur les marchés suivis par l'OMA ont porté sur 895 tonnes composées de 60 tonnes de maïs, 535 tonnes de riz BB et 300 tonnes de riz RM40. Ces importations du mois, provenant du Sénégal et de la Côte d'Ivoire, sont en augmentation et passe ainsi de 400 tonnes le mois passé à 895 tonnes ce mois-ci. Elles ne prennent pas en compte les chiffres du Grand Grenier du Bonheur

(GGB) et du Grand Distributeur de Céréales au Mali (GDCM).

**Par rapport à la même période de l'année dernière, les prix du mil, du sorgho et du maïs sont en hausse**

Les prix des céréales sont en hausse par rapport à ceux de la même période de l'année dernière. Ainsi en Novembre 2005 sur les marchés ruraux, ces prix sont de 99 F/Kg pour le mil, 77 F/Kg pour le sorgho et 67 F/Kg pour le maïs, contre respectivement 78, 71 et 65 F/Kg en Novembre 2004. Ce qui donne des écarts de 21 F/Kg pour le mil, 6 F/Kg pour le sorgho et 2 F/Kg pour le maïs ( Cf graphique 1 ). Dans le District de Bamako, les prix de gros à l'achat sont supérieurs pour toutes les céréales sèches. Ils sont, ce mois-ci, de 142 F/Kg pour le mil, 107 F/Kg pour le sorgho et 94 F/Kg pour le maïs contre respectivement 112, 101 et 92 F/Kg en Novembre 2004 (Cf graphique 2).

La supériorité des prix de cette année par rapport à ceux de l'année dernière s'explique par un certain nombre de facteurs dont entre autres :

- l'effet résiduel des hausses de prix enregistrés durant toute la campagne de commercialisation 2004/05;
- le lancement de l'offre publique d'achat de l'OPAM pour la reconstitution du Stock National de Sécurité;
- et le prix très élevé des hydrocarbures par rapport à la même période de l'année dernière.

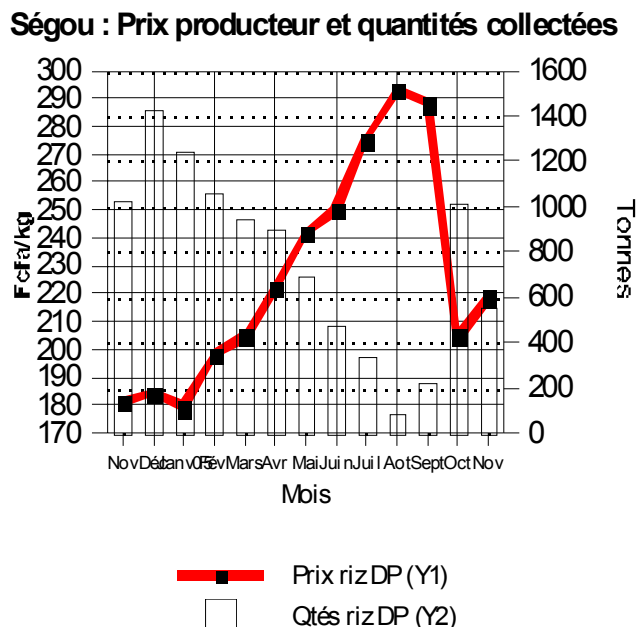
A ces trois facteurs s'ajoute un autre non moins important, il s'agit de la forte demande en perspective avec la reconstitution des stocks privés et communautaires qui ont fortement baissé avec la situation exceptionnelle de la campagne de commercialisation 2004/2005. Les récents sketches pour encourager la constitution des stocks villageois participent à cela.

## **Riz des Décortiqueuses Privées**

**Les prix au producteur du riz des Décortiqueuses Privées ( Riz DP ) sont en hausse au cours de ce mois de Novembre 2005**

La moyenne des prix pondérés au producteur du riz DP relevés sur les marchés de la région de Ségou a, au cours de ce mois-ci, haussé en passant de 205 à 219 F/Kg, soit 7 % de hausse (Cf graphique 3).

**Graphique 3**



Pour ce qui concerne les quantités vendues par les exploitants sur les marchés ruraux de Ségou, elles ont subi une baisse sensible en passant de 1.007 tonnes le mois passé à 552 tonnes ce mois-ci, soit une baisse de 45 % (Cf tableau 2D et graphique 3). Les quantités de riz en provenance des zones de l'Office du Niger pour l'intérieur du pays ont aussi fortement diminué ce mois-ci. C'est ainsi que celles-ci sont passées de 5.334 tonnes le mois passé à 1.978 tonnes ce mois-ci, soit une diminution de 63 % (Source: Office National des Transports).

La baisse des quantités de riz DP vendues par les producteurs, entraînant la hausse des prix, s'explique par la disparition des contraintes de vente qu'avait occasionné l'approche de la fête du ramadan tenu le 03 Novembre 2005.

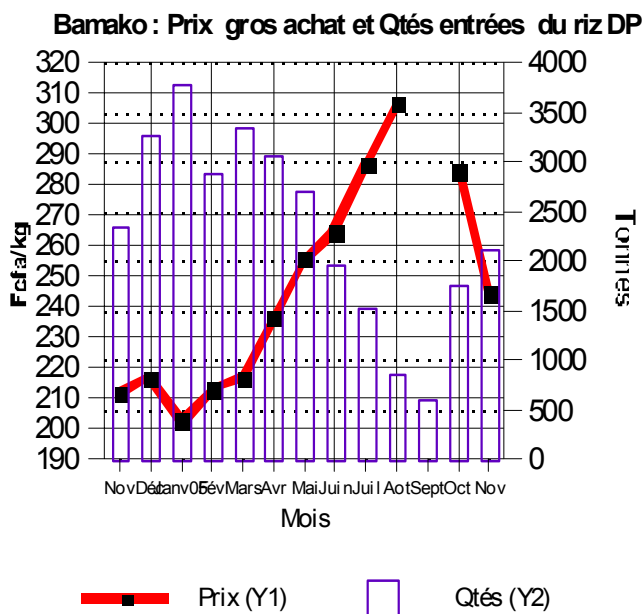
**Sur les marchés de gros des capitales régionales, les prix du riz DP sont en hausse**

Par rapport au mois passé, les prix ont haussé sur les marchés de gros des capitales régionales. En effet, les prix de gros à l'achat ont augmenté en passant de 200 F/Kg à 220 F/Kg à Ségou, de 237 à 250 F/Kg à Mopti.

Par contre à Bamako, ils ont baissé en passant de 285 à 245 F/Kg. Une autre explication serait la rétention artificielle du riz par les exploitants, qui s'organisent de plus en plus pour limiter les chutes de prix du riz.

S'agissant des quantités entrées, elles ont fléchi à Ségou en passant de 52 à 14 tonnes. A Bamako, toutefois, ces quantités sont passées de 1.758 à 2.101 tonnes, soit un écart de 343 tonnes entre ce mois et celui qui l'a précédé (Cf tableau 4C et graphique 4).

#### Graphique 4



La baisse des prix à Bamako s'explique par une offre de riz plus abondante et un ralentissement de la demande de riz de ménages au profit d'autres types de dépenses inhérentes à la rentrée scolaire et à la fête de Ramadan.

#### *Par rapport au même mois de l'année 2004, les prix du riz DP sont largement supérieurs cette année*

Le prix moyen régional pondéré au producteur dans la région rizicole de Ségou est supérieur à celui du même mois de l'année 2004. Il est de 219 F/Kg ce mois-ci contre 181 F/Kg en Novembre 2004 (Cf graphique 3). De même à Ségou, le prix de gros à l'achat est de 220 F/Kg ce mois-ci contre 196 F/Kg pour le même mois de l'année 2004 (Cf graphique 4). Cette supériorité des prix aussi bien sur les marchés ruraux que sur ceux de gros des capitales régionales s'explique par :

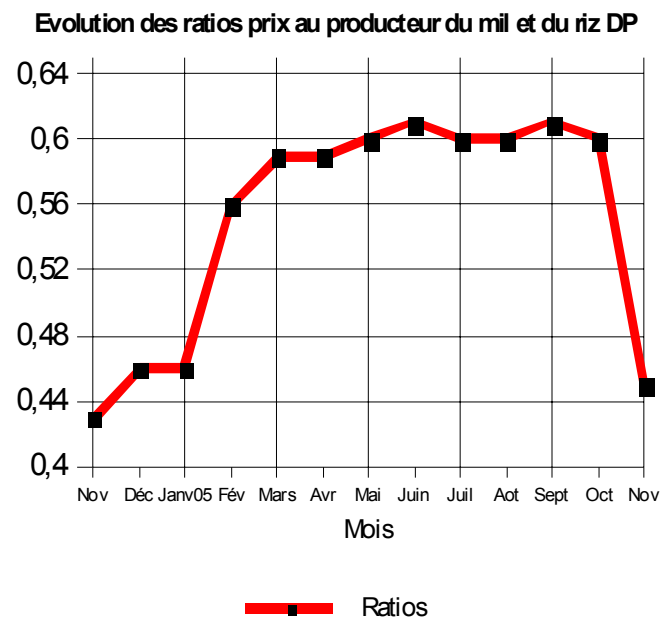
- les effets résiduels du niveau élevé des prix en 2004/05;
- et le niveau élevé des prix des hydrocarbures et subséquemment des intrants agricoles (engrais notamment) par rapport à la même période de l'année passée;

#### *Baisse du ratio (prix à la production du mil sur celui du riz DP)*

Le ratio (prix au producteur du mil sur celui du riz DP) a subi ce mois-ci une baisse assez importante. En effet, par rapport au mois passé, il est passé de 0,60 à 0,45. Cette diminution du ratio s'explique par des mouvements de baisse plus forts du prix du mil par rapport à celui du riz DP. Ainsi, le sac de 100 Kg de riz est passé de 166 Kg de mil le mois passé à 222 Kg de mil ce mois-ci (Cf graphique 5).

Par rapport à Novembre 2004, l'évolution des termes de l'échange entre le mil et le riz DP tend toujours à l'avantage du producteur de mil. En effet le sac de 100 Kg de riz est passé de 233 Kg de mil en Novembre 2004 à 221 Kg de mil en Novembre 2005, soit une perte pour le producteur de riz de 12 Kg de mil en une année (Cf graphique 5).

## Graphique 5



- 420 F/Kg à Bamako Médine et 600 F/Kg à Mopti Digue pour la pomme de terre 1er choix;
- 358 F/Kg à Sikasso Centre et 500 F/Kg à Mopti Digue pour la pomme de terre 2e choix

## Le bétail et la Viande

La structure d'ancrage du SIM/Bétail, qui était l'Office Malien du Bétail et de la Viande (OMBEVI) n'existe plus. En attendant la prise en charge de cette activité par des nouvelles directions créées au niveau du Département chargé de l'Elevage et de la pêche, l'OMA regrette de ne pouvoir pas mettre à disposition les informations relatives à cette filière. *Merci pour votre compréhension!*

## Produits horticoles

*Les prix à la consommation des produits horticoles sont globalement en baisse au cours de ce mois*

Durant ce mois de Novembre 2005, les prix à la consommation des produits horticoles, ont pour la plupart connu des mouvements de baisse. Toutefois, ces prix ont été globalement en hausse sur certains marchés, notamment Sikasso Centre et Mopti Digue. Par contre, ils ont été en baisse à Bamako et Ségou Château et stables à Kayes Centre.

S'agissant des fourchettes de prix, relevées sur les denrées couramment consommées, elles ont été les suivantes:

- 300 F/Kg à Ségou Château et 600 F/Kg à Mopti Digue pour le gros oignon rouge (violet de galmi);
- 380 F/Kg à Bamako Médine et 600 F/Kg à Mopti Digue pour le gros oignon blanc (oignon jaune texas grano);
- 300 F/Kg à Mopti Digue et 713 F/Kg à Kayes Centre pour le petit oignon (l'échalote);