



Le Reflet

Bulletin mensuel du marché agricole

Ce document est disponible sur Internet à l'adresse: <http://www.oma.gov.ml/> Consultez et faites nous parvenir vos réactions

Janvier 2004

Légère hausse des prix du sorgho et du maïs et augmentation généralisée de ceux des petits ruminants

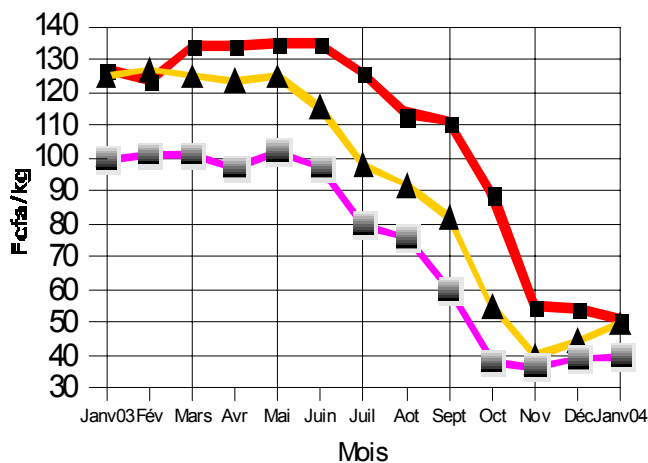
Céréales sèches

Les prix au producteur des sorgho et maïs sont en légère hausse ce mois-ci.

Le mois de Janvier 2004 se caractérise par une légère hausse des prix au producteur du sorgho et du maïs qui passent de 45 à 50 F/Kg pour le sorgho et de 39 à 40 F/Kg pour le maïs. Par contre ceux du mil ont légèrement baissé de 54 à 51 F/Kg. (Cf tableau 2C et graphique 1).

Graphique 1

Prix moyens nationaux pondérés au producteur



■ Prix Mil ▲ Prix Sorgho
■ Prix Maïs

En ce qui concerne les quantités vendues par les producteurs, elles ont augmenté pour le mil et ont diminué pour le sorgho et le maïs. C'est ainsi que par rapport au mois passé, les quantités vendues de mil sont passées de 2.539 à 4.157 tonnes, soit 64% de hausse. Par contre ces offres ont baissé en passant

de 1.895 à 1.383 tonnes pour le sorgho et de 577 à 411 tonnes pour le maïs, soit des baisses respectives de 27 et 29%.

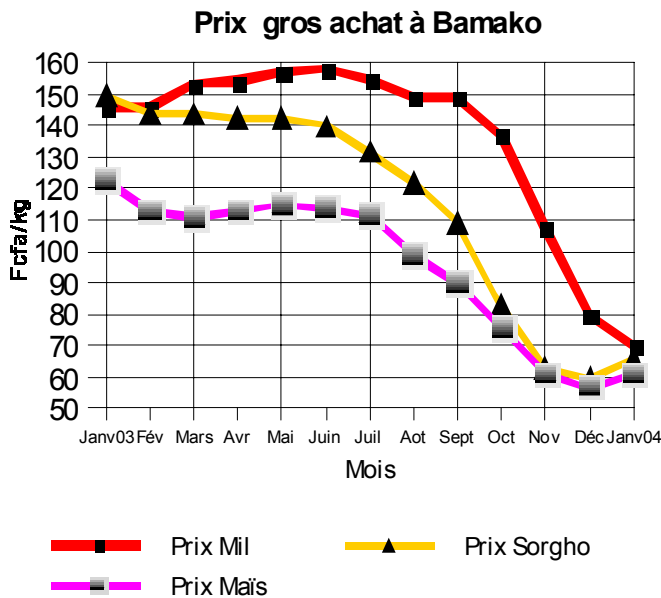
L'importance relative de l'offre de mil explique la légère baisse de prix enregistrés ce mois. De même la baisse de ces quantités offertes pourrait expliquer la légère hausse de prix observés pour le sorgho et le maïs. En effet, les récoltes se poursuivaient encore pour le mil dans certaines localités de Ségou.

Baisse des prix du mil et hausse de ceux du sorgho et du maïs sur les marchés de regroupement et sur ceux de gros des capitales régionales durant ce mois de janvier 2004.

Sur les marchés de regroupement et sur ceux de gros des capitales régionales, on constate une parfaite transmission des évolutions de prix observées sur les marchés ruraux. En effet dans les centres de regroupement de Koutiala et Niono, les prix de gros à la vente du mil ont baissé en passant respectivement de 68 à 60 F/Kg, et de 76 à 73 F/Kg. Par contre ces prix sont en hausse et passent de 49 à 53 F/Kg pour le sorgho à Koutiala et de 48 à 50 F/Kg pour le maïs à Bla (Cf tableau 3A).

Il en est de même pour les marchés de gros des capitales régionales où les prix de gros à l'achat du mil sont en baisse et ceux du sorgho et du maïs sont en hausse. En effet à Bamako, le prix de gros à l'achat a baissé en passant de 80 à 70 F/Kg pour le mil et est passé de 60 à 66 F/Kg pour le sorgho et de 57 à 61 F/Kg pour le maïs (Cf tableaux 4C, 4D et graphique 2).

Graphique 2



Par rapport à la même période de l'année dernière, les prix au producteur des céréales sèches demeurent plus bas ce mois-ci. En effet en janvier 2004, ces prix sont de 51 F/Kg pour le mil, 50 F/Kg pour le sorgho et 40 F/Kg pour le maïs contre respectivement 127, 125 et 100 F/Kg en janvier 2003. Ce qui donne des écarts de 76 F/Kg pour le mil, 75 F/Kg pour le sorgho et 60 F/Kg pour le maïs entre les prix de janvier 2003 et ceux de janvier 2004. Le bas niveau des prix cette année s'explique par la bonne production céréalière de la campagne agricole 2003/04.

Dans le District de Bamako, les prix de gros à l'achat sont également inférieurs à ceux de l'année dernière. Ils sont de 70 F/Kg pour le mil, 66 F/Kg pour le sorgho et 61 F/Kg pour le maïs contre respectivement 146, 150 et 123 F/Kg en janvier 2003 (Cf graphique 2).

Forte hausse des exportations vers les pays voisins
Exportation des céréales sur les pays voisins
 (en tonnes)

Pays	Mil	Sorgho	Maïs	Riz
RCI	546	25	-	-
BF	-	-	45	-
MAURIT.	529	29	-	8
SÉNÉGAL	-	-	-	-
NIGER	-	-	135	-
ALGÉRIE	-	-	-	-
Total	1.075	54	180	8

Source : OMA

Au cours de ce mois, il a été exporté 1.317 tonnes de céréales contre 527 tonnes le mois passé, soit 150% de hausse (Cf tableau ci-dessus sur les exportations de céréales sur les pays voisins).

Parallèlement, des importations de céréales des pays voisins ont eu lieu au cours du mois. Ces importations effectuées sur les marchés suivis par l'OMA (toutes céréales confondues) ont été de 1.020 tonnes contre 1.808 tonnes le mois passé, soit une baisse de 44% . Ces quantités importées sont constituées essentiellement de riz en provenance du Sénégal pour 860 tonnes et de maïs jaune en provenance de la Côte d'Ivoire pour 160 tonnes.

Les prix restent largement inférieurs à ceux de la même période de la campagne précédente

Riz des Décortiqueuses Privées

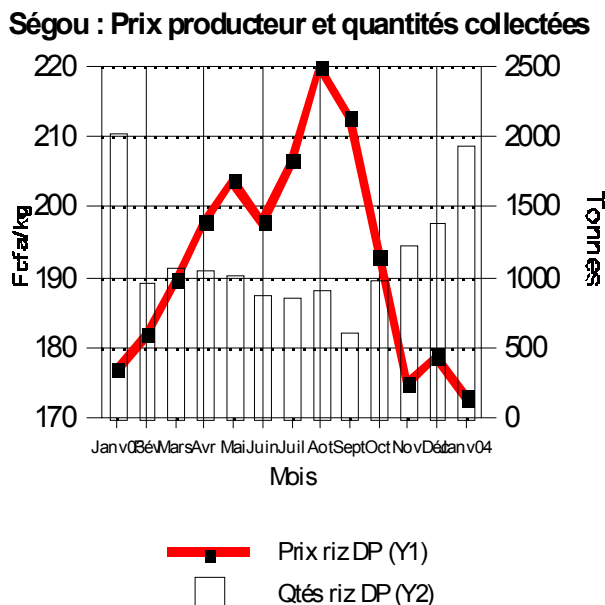
Les prix au producteur du riz des Décortiqueuses Privées (Riz DP) sont en baisse au cours de ce mois de janvier 2004

La moyenne des prix pondérés au producteur du riz DP relevés sur les marchés de la région de Ségou a, au cours de ce mois de janvier 2004, baissé en passant de 179 à 173 F/Kg, soit une baisse de 3%.

Pour ce qui concerne les quantités vendues par les exploitants sur les marchés ruraux de Ségou, elles ont sensiblement augmenté en passant de 1.386 tonnes le mois passé à 1.938 tonnes ce mois-ci, soit une hausse de 40%.

Cette baisse du prix moyen pondéré au producteur dans les zones de l'Office du Niger s'explique par l'augmentation des quantités vendues par les producteurs due a la poursuite de la mise en marché du riz de la nouvelle récolte (Cf tableau 2D et graphique 3).

Graphique 3



Les quantités de riz, transférées des zones de l'Office du Niger en direction des autres localités du pays ont également augmenté. Ainsi ces quantités sont passées de 8.069 tonnes le mois précédent à 8.670 tonnes ce mois-ci, soit une hausse de 7% (Source : Office National des Transports).

Ces hausses de l'offre de riz sur les marchés de production ainsi que les transferts de plus en plus importants rendent compte de la situation des récoltes satisfaisantes au cours de cette campagne et de la compétitivité de la production locale.

Sur les marchés de gros des capitales régionales, les prix poursuivent leur fléchissement

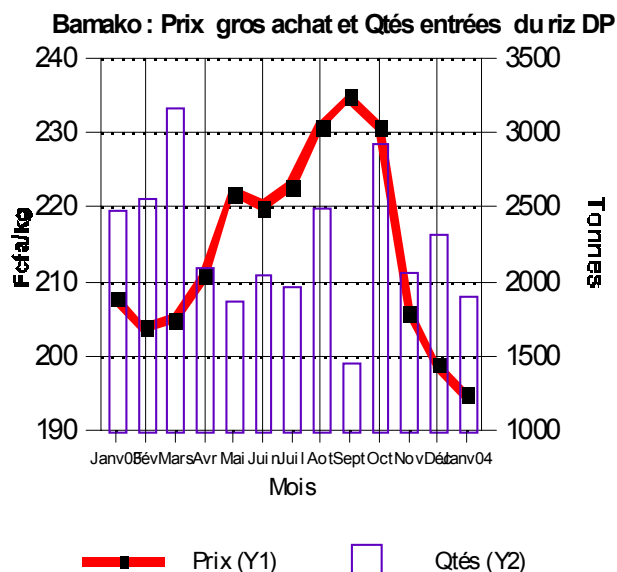
Par rapport au mois passé, on relève ce mois-ci encore des baisses de prix sur les marchés de gros des capitales régionales. En effet sur ces marchés, les prix sont passés à l'achat de 168 à 156 F/Kg à Mopti et de 199 à 195 F/Kg à Bamako (Cf tableau 4C et graphique 4).

Les prix du riz DP de ce mois de janvier 2004 sont plus bas que ceux du même mois de l'année 2003

Le prix moyen régional pondéré au producteur dans la région rizicole de Ségou est inférieur à celui du même mois de l'année 2003. Ainsi il est de 173 F/Kg relevés en janvier 2004 contre 177 F/Kg en janvier 2003; soit 2% plus bas cette année (Cf graphique 3).

Dans le District de Bamako, le prix de gros à l'achat de ce mois-ci est inférieur à celui du même mois de l'année 2003. En effet, il est de 195 F/Kg contre 208 F/Kg pour celui du même mois de l'année 2003 (Cf graphique 4).

Graphique 4



Cette situation s'explique par les effets conjugués du bas niveau des prix des céréales sèches par rapport à l'année dernière, la poursuite des importations de riz et la bonne production agricole enregistrée cette année.

Le ratio (prix à la production du mil sur celui du riz DP) continue de baisser ce mois-ci

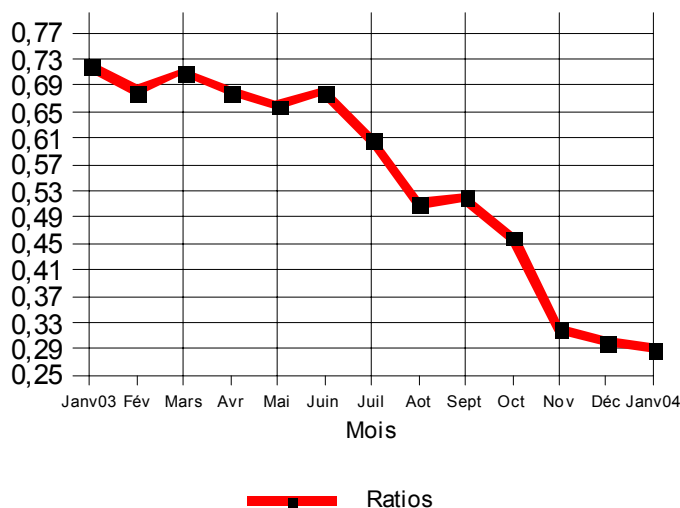
Par rapport au mois passé, le ratio (prix au producteur du mil sur celui du riz DP) a encore baissé ce mois-ci. Il est passé de 0,3 à 0,29.

Cette baisse du prix relatif du mil par rapport au riz DP s'explique par une évolution des prix, qui est à la faveur du riz DP. Ainsi, le producteur de mil devrait vendre, en janvier 2004, 345 Kg de mil pour pouvoir se procurer 100 Kg de riz contre 333 Kg de mil en décembre 2003.

Par rapport à janvier 2003, les termes de l'échange entre le mil et le riz DP sont à l'avantage du producteur de riz dont la valeur du sac de 100 Kg est passée de 139 Kg de mil en janvier 2003 à 345 Kg de mil cette année à la même période (Cf graphique 5).

Graphique 5

Evolution des ratios prix au producteur du mil et du riz DP



Produits horticoles

Les prix de l'échalote et de la pomme de terre sont en baisse ce mois-ci sur les marchés suivis.

Les prix au consommateur de l'échalote et de la pomme de terre, au cours du mois de janvier 2004, affichent dans l'ensemble une baisse. Ainsi, pour l'échalote, le prix au consommateur est passé de 300 F/Kg le mois passé à 213 F/Kg ce mois-ci à Bamako Médine et Bamako Dibida, de 520 à 400 F/Kg à Kayes Centre, de 375 à 263 F/Kg à Sikasso Centre et de 358 à 275 F/Kg à Mopti Digue.

Il en est de même pour la pomme de terre premier choix dont le prix a, par rapport au mois passé, baissé de 420 à 325 F/Kg à Bamako Dibida et Bamako Médine, de 500 à 450 F/Kg à Kayes centre, de 375 à 169 F/Kg à Sikasso Centre, de 470 à 275 F/Kg à Ségou Château et de 517 à 317 F/Kg à Mopti Digue.

Pour ce qui est de l'échalote (le petit oignon) utilisée quotidiennement par les ménagères, les prix à la consommation ont été observés dans la fourchette de 213 F/Kg à Bamako Médine et Bamako Dibida et 517 F/kg à Ségou Château. S'agissant de la pomme de terre premier choix, les prix pratiqués ont varié de 169 F/Kg à Sikasso Centre à 450 F/Kg à Kayes Centre (Cf tableau 7).

Le bétail et la Viande

Bovins

Durant ce mois de janvier 2004, la demande en bovins a été faible par rapport à l'offre. En effet la demande n'a augmenté que sur 3 des 9 marchés suivis contre une hausse de l'offre sur 5 marchés (Cf tableau 8A). Ceci s'est traduit par une baisse de prix enregistrés sur 6 des 9 marchés contrôlés (Cf tableau 9). Cette baisse généralisée des prix a provoqué une nette amélioration du taux de vente moyen sur l'ensemble des marchés suivis, qui est passé de 53% le mois passé à 67,4% ce mois-ci (Cf tableau 8B) . Les prix pratiqués pour le boeuf de boucherie ont oscillé dans une fourchette de 94.000 F CFA à Fatoma et 147.500 F CFA à Bamako Faladié. Quant aux prix du kilogramme-vif du boeuf de boucherie, ils ont fluctué entre 217 F/Kg-vif à Gao et 492 F/Kg-vif à Bamako-Abattoir (Cf tableau 9).

Petits ruminants

L'offre et la demande sont en hausse sur respectivement 6 et 4 des 7 marchés suivis (Cf tableau 10). Quant aux prix, des hausses sont enregistrées sur l'ensemble des marchés suivis (Cf tableau 11). Ces hausses de prix pourraient s'expliquer par l'approche de la fête de Tabaski. Ainsi, les prix des ovins mâles adultes ont fluctué entre 22.000 F à Troungoumbé et 49.000 F à Bamako Abattoir. Pour les caprins mâles adultes, ces prix ont été de 14.000 F à Fatoma et 22.500 F à Bamako-Abattoir (Cf tableau 11).

Marché de la viande bovine avec os

Il est encore caractérisé par la stabilité des prix ce mois-ci.. Les prix pratiqués ont varié entre 750 F/Kg à Troungoumbé et 1.250 F/Kg à Niono et Nioro (Cf tableau 12).

Marché extérieur

Par rapport à janvier 2003, les exportations de bétail ont augmenté au cours de ce mois de janvier 2004

Au cours de ce mois, les animaux exportés à destination des pays voisins ont été de :

- & 2.352 bovins contre 1.259 têtes en janvier 2003, soit une hausse de **+87%**;
- & 5.437 ovins-caprins contre 2.320 têtes en janvier 2003, soit une hausse **de plus de 100%** (Cf tableau 13).