

Le Reflet

Bulletin mensuel du marché agricole

Ce document est disponible sur Internet à l'adresse: <http://www.oma.gov.ml/> Consultez et faites nous parvenir vos réactions

Avril 2007

Tendance à la baisse des prix des céréales, de la pomme de terre et de l'oignon et hausse de ceux du bétail

Céréales sèches

Baisse des quantités de céréales vendues sur les marchés ruraux

Les quantités de céréales sèches vendues par les producteurs ont baissé de Mars 2007 à Avril 2007. Celles-ci sont passées de 3.452 tonnes à 1.825 tonnes pour le mil, de 1.902 tonnes à 1.085 tonnes pour le sorgho et de 692 tonnes à 457 tonnes pour le maïs, soit des baisses respectives de 47 %, 43 % et 34 %. Ainsi pour toutes les céréales sèches confondues, on relève ce mois-ci une baisse des quantités vendues sur les marchés ruraux qui sont passées ainsi de 6.046 tonnes le mois dernier à 3.367 tonnes ce mois-ci, soit 44 % de baisse.

Les prix au producteur des céréales sont globalement en légère baisse au cours du mois d'Avril 2007

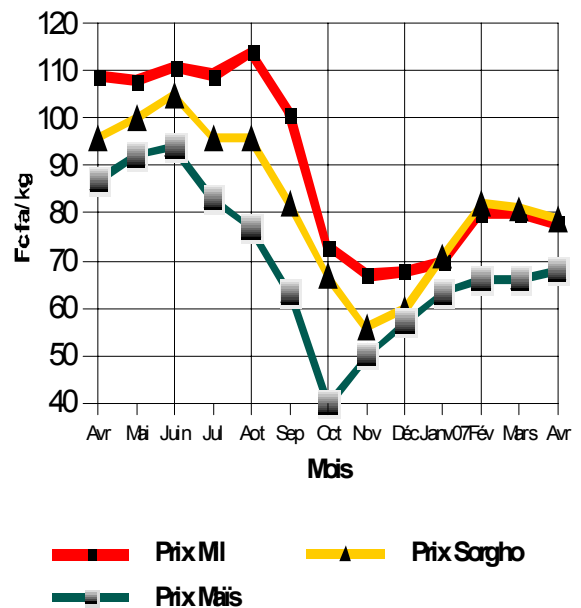
Les moyennes nationales pondérées des prix du mil et du sorgho sur les marchés de production suivis par l'OMA, sont en légère baisse ce mois-ci. Ainsi, celles-ci se sont affichées à 78 F/Kg en Avril 2007 contre 80 F/Kg en Mars 2007 pour le mil et 79 F/Kg contre 81 F/Kg pour le sorgho. (Cf. tableau 2C et graphique 1). S'agissant de la moyenne pondérée du prix au producteur du maïs, elle est en légère hausse et passe de 66 F/Kg le mois passé à 68 F/Kg ce mois-ci. La baisse des prix moyens nationaux pondérés au producteur du mil et du sorgho, malgré la baisse des quantités vendues par les producteurs, s'explique par la baisse sensible de la demande avec la fin des achats pour la reconstitution des stocks privés et communautaires et surtout du Stock National de Sécurité par l'OPAM (SNS) dont les

prévisions d'achats se chiffrent à 18.000 tonnes.

La hausse du prix du maïs est la manifestation de la faiblesse de son offre par rapport à sa demande, qui est tant intérieure qu'extérieure (Sénégal). Ce qui justifie des importations de maïs des pays frontaliers comme le Burkina Faso et la Côte d'Ivoire.

Graphique 1

Prix moyens nationaux pondérés au producteur



Baisse globale des prix sur les marchés de regroupement

A l'instar des marchés de production, les prix du mil et du sorgho sur les marchés de regroupement ont évolué à la baisse, tandis que ceux du maïs ont connu de légers mouvements de hausse (Cf. tableau 3A).

En effet, les prix moyens de gros à la vente au cours de ce mois d'Avril 2007 ont fluctué entre:

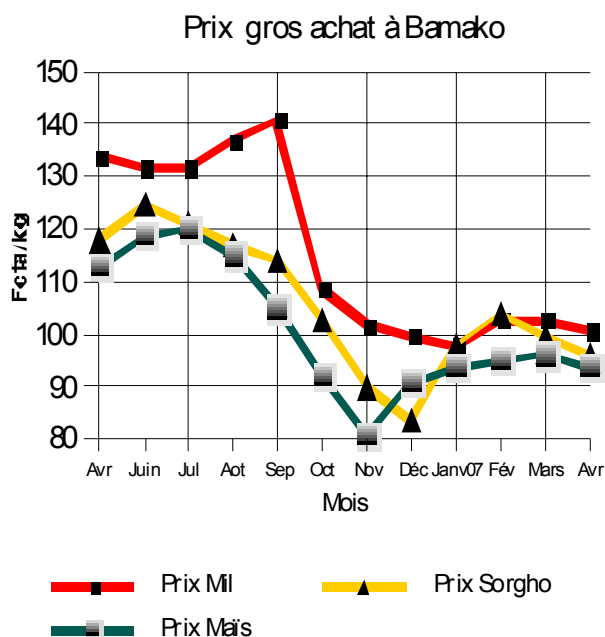
- 85 F/Kg à Fana et Bla et 115 F/Kg à Kita pour le mil contre 89 F/Kg à Fana et 115 F/Kg à Kita le mois passé;
- 78 F/Kg à San et 115 F/Kg à Kita pour le sorgho contre 81 F/Kg à Koutiala et 115 F/Kg à Kita le mois écoulé;
- 76 F/Kg à Koutiala et 93 F/Kg à Kita pour le maïs contre 75 F/Kg à Koutiala et 85 F/Kg à Kita le mois précédent.

La fin des achats pour la reconstitution des stocks familiaux, communautaires et publics en est le facteur explicatif le plus probant en ce qui concerne le mil et le sorgho.

Les prix des mil/sorgho sont en baisse sur les marchés de gros des capitales régionales

Sur les marchés de gros des capitales régionales, on enregistre de légères baisses des prix du mil et du sorgho. Par contre, ceux du maïs observent plutôt une stabilité relative. (Cf. tableaux 4C, 4D et graphique 2).

Graphique 2



Ainsi, les prix de gros à l'achat sont passés de:

- 90 à 83 F/Kg à Ségou, de 115 à 111 F/Kg à Gao, de 104 à 103 F/Kg à Mopti et de 103 à 101 F/Kg à Bamako pour le mil;
- 102 à 100 F/Kg à Koulikoro, de 88 à 85 F/Kg à Sikasso, de 86 à 79 F/Kg à Ségou, de 98 à 94 F/Kg à Mopti, de 116 à 114 F/Kg à Gao et

de 100 à 96 F/Kg à Bamako.

- et enfin de 75 à 77 F/Kg à Sikasso, de 113 à 114 F/Kg à Gao, de 96 à 94 F/Kg à Bamako pour le maïs. A Koulikoro et Mopti, le prix de gros à l'achat du maïs est resté stable respectivement à 100 F/Kg et 88 F/Kg.

On relève ce mois-ci une hausse des quantités entrées dans les grands centres de consommation, notamment les capitales régionales avec 11.949 tonnes ce mois-ci contre 8.234 tonnes le mois dernier.

La baisse des prix depuis les marchés ruraux jusqu'aux marchés de gros à la suite de la forte baisse de la demande a donné une nouvelle impulsion à la pratique des crédits fournisseurs sur les marchés de gros. Tous ces facteurs réunis expliqueraient l'augmentation des quantités entrées sur ces marchés et un niveau relativement élevé des stocks par les commerçants.

Les exportations vers les pays de la sous région sont sensiblement en baisse ce mois-ci

Exportation des céréales sur les pays voisins (En tonne)

Pays	Mil	Sorgho	Maïs	Riz
RCI	60	-	-	-
BF	-	5	-	-
MAURIT.	160	-	-	-
SÉNÉGAL	-	-	40	-
NIGER	-	-	-	-
Total	220	5	40	-

Source : OMA

Au cours du mois d'Avril 2007, les quantités de céréales exportées vers les pays voisins ont sensiblement baissé, passant ainsi de 545 tonnes le mois passé à 265 tonnes ce mois-ci, soit 51 % de baisse (Cf. tableau ci-dessus sur les exportations vers les pays voisins). Ces exportations ont été effectuées essentiellement sur la Mauritanie et la république de Côte d'Ivoire en mil et le Sénégal en maïs.

A la même période de l'année 2006, ces exportations se chiffraient à 290 tonnes. Dans un contexte de bonne campagne agricole et conformément à l'objectif d'assurer un prix rémunérateur aux producteurs, la levée des mesures d'interdiction des exportations aiderait à atteindre cet objectif.

Parallèlement aux exportations, des importations de céréales des pays voisins ont eu lieu au cours du mois. Ces importations, effectuées sur les marchés suivis par l'OMA, ont porté sur 898 tonnes contre 1.033 tonnes le mois passé. Les 898 tonnes d'importations sont constituées de 495 tonnes de riz brisé et de 125 tonnes de riz Rm40 de la république du Sénégal et de 278 tonnes de maïs du Burkina Faso et de la Côte d'Ivoire. Par rapport à la même période de la campagne 2005/06, les importations sont en baisse cette année. Elles sont passées de 1.205 tonnes en Avril 2006 à 898 tonnes ce mois-ci, soit 25 % de baisse.

Les chiffres communiqués ne prennent pas en compte ceux du Grand Grenier du Bonheur (GGB) et du Grand Distributeur de Céréales au Mali (GDCM).

Par rapport au même mois de l'année dernière, les prix des céréales sèches de cette année sont en baisse

Les prix des céréales sèches sont en baisse par rapport à ceux de la même période de l'année dernière. Ainsi en Avril 2007 sur les marchés ruraux, ces prix ont été de 78 F/Kg pour le mil, 79 F/Kg pour le sorgho et 68 F/Kg pour le maïs contre respectivement 109, 96 et 87 F/Kg à la même période de l'année dernière. Ce qui donne des écarts de - 31 F/Kg pour le mil, - 17 F/Kg pour le sorgho et - 19 F/Kg pour le maïs en une année.

Dans le District de Bamako, les prix de gros à l'achat ont été de 101 F/Kg pour le mil, 96 F/Kg pour le sorgho et 94 F/Kg pour le maïs contre respectivement 134, 118 et 113 F/Kg au cours de la même période de l'année dernière. Ceci donne, entre les prix d'Avril 2007 et ceux d'Avril 2006, des écarts de - 33 F/Kg pour le mil, - 22 F/Kg pour le sorgho et - 19 F/Kg pour le maïs.

L'infériorité des prix des céréales sèches d'Avril 2007 par rapport à ceux d'Avril 2006 s'explique par la combinaison des facteurs essentiels suivants:

- les résultats satisfaisants de cette campagne agricole 2006/07 qui sont établis dans une évaluation préliminaire à 3.428.055 tonnes contre 3.398.627 tonnes la campagne précédente, qui a été elle aussi une bonne campagne agricole;
- et l'amélioration de la disponibilité au niveau communal à travers les stocks de proximité (banques de céréales);

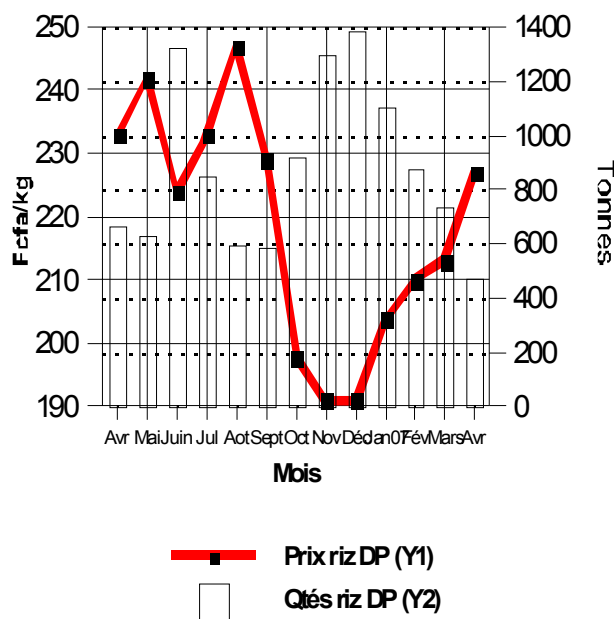
Riz des Décortiqueuses Privées

Les prix au producteur du riz des Décortiqueuses Privées (Riz DP) sont en hausse au cours de ce mois d'Avril 2007

Au cours du mois d'Avril 2007, la moyenne des prix pondérés au producteur du riz DP relevés sur les marchés de la région de Ségou, est en hausse. Ainsi, la moyenne de prix est passée de 213 à 227 F/Kg (Cf tableau 2D et graphique 3).

Graphique 3

Ségou : Prix producteur et quantités collectées



Pour ce qui concerne les quantités vendues par les exploitants sur les marchés ruraux de Ségou, elles ont baissé en passant de 732 tonnes le mois passé à 465 tonnes ce mois-ci, soit une baisse de 37 %.

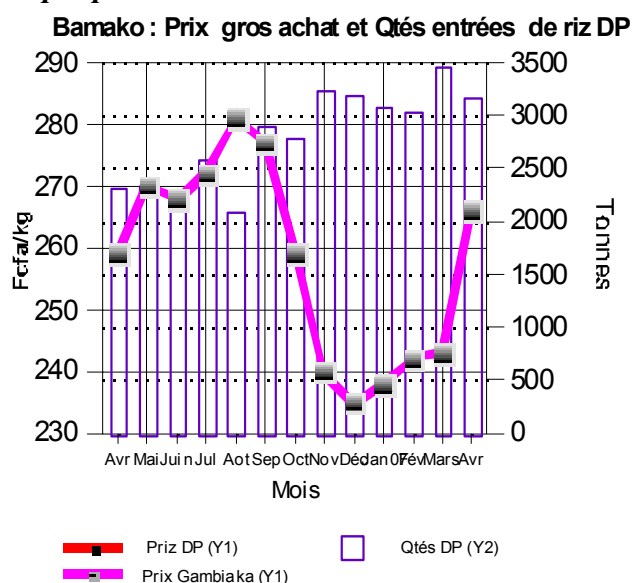
La hausse des prix enregistrée ce mois-ci sur les marchés ruraux s'explique par la baisse des quantités vendues par les exploitants avec la fin des échéances de remboursement des crédits fixées chaque année au 31 Mars.

S'agissant des quantités de riz drainées des zones de l'Office du Niger en direction des autres localités du pays, elles ont été de 6.829 tonnes ce mois d'Avril 2007 contre 6.272 tonnes au mois de Mars 2007 (Source: Office National des Transports). Cette légère augmentation de ces quantités s'expliquerait par le drainage des quantités payées les mois antérieures.

Sur les marchés de gros des capitales régionales, les prix du riz Gambiaka sont globalement en hausse

Les prix de gros du riz Gambiaka sont en hausse sur tous les marchés de gros des capitales régionales à l'exception de Gao où ils sont stables. Ainsi, les prix de gros à l'achat ont augmenté en passant de 233 à 244 F/Kg à Mopti, de 242 à 258 F/Kg à Sikasso, de 243 à 266 F/Kg à Bamako, de 249 à 273 F/Kg à Koulikoro et de 220 à 240 F/Kg à Ségou. Il est à constater que ces mouvements de hausse des prix enregistrés sur les marchés de gros, ont été transmis depuis les marchés ruraux et s'expliquent par la fin des échéances de remboursement des crédits contractés pour la campagne agricole 2006/07. Un autre facteur explicatif de cette hausse des prix est que le riz local Gambiaka devient un label de plus en plus apprécié et prisé.

Graphique 4



Une baisse des prix du riz par rapport à la même période de l'année dernière

Par rapport à l'année dernière, les prix du riz DP de ce mois d'Avril 2007 sont en baisse. Ainsi la moyenne pondérée des prix au producteur du riz DP dans la région de Ségou est de 227 F/Kg en Avril 2007 contre 233 F/Kg en Avril 2006 (Cf. graphique 3).

Par contre dans les capitales régionales, les prix de gros à l'achat du riz Gambiaka connaissent plusieurs fluctuations par rapport à ceux d'Avril 2006 (Cf. graphique 4). Ils sont en hausse à Bamako, Gao et Koulikoro, en baisse à Mopti et Ségou et en relative stabilité à Sikasso. Ainsi, le prix de gros à l'achat est

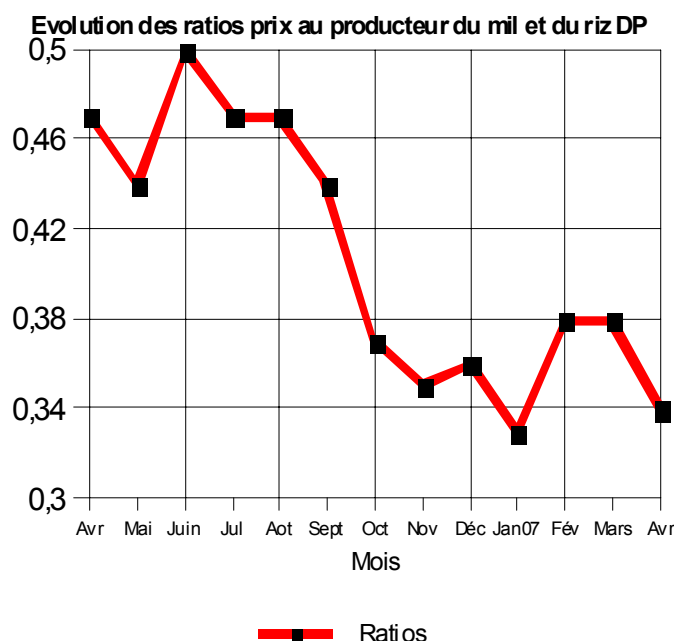
de 266 F/Kg en Avril 2007 contre 259 F/Kg en Avril 2006 à Bamako, de 275 F/Kg à 269 F/Kg à Gao, de 273 F/Kg à 259 F/Kg à Koulikoro, de 244 F/Kg à 258 F/Kg à Mopti, de 240 F/Kg à 242 F/Kg à Ségou et de 258 F/Kg à 259 F/Kg à Sikasso.

Les bons résultats de la campagne agricole 2006/07 pourraient expliquer la situation de baisse de prix du riz local à Ségou et Mopti, qui sont des régions rizicoles. S'agissant de la hausse de prix du riz local dans les régions de forte consommation, elle s'explique par sa mise en marché contrôlée par les exploitants après les échéances de remboursement des crédits contractés et la situation tendue du marché international, couplée avec la très forte concentration de ce marché.

Fléchissement du ratio (Prix au producteur du mil sur celui du riz DP)

Le ratio du prix au producteur du mil sur celui du riz DP est en baisse ce mois d'Avril 2007 par rapport au mois précédent. En effet, il est passé de 0,38 au mois précédent à 0,34 ce mois-ci (Cf. graphique 5).

Graphique 5



Cette baisse du prix relatif du mil par rapport au riz s'explique par un fléchissement de 2 F/Kg pour le mil et une hausse de 14 F/Kg pour le riz. Ainsi, le sac de 100 Kg de riz est passé de 266 Kg de mil en Mars 2007 à 291 Kg en Avril 2007.

Par rapport à Avril 2006, les termes de l'échange continuent d'être plus favorables aux producteurs de riz. En effet, le sac de 100 Kg de riz est passé de 213 Kg de mil en Avril 2006 à 291 Kg de mil en Avril

2007, soit un gain pour le producteur de riz de 78 Kg de mil en une année.

La tendance générale du ratio montre que depuis une année, le prix au producteur du riz croit beaucoup plus rapidement que celui du mil.

Produits horticoles

Des prix au consommateur en fluctuations

Les prix au consommateur des produits horticoles ont enregistré plusieurs tendances durant ce mois d'Avril 2007 sur les marchés suivis. Ainsi, à Bamako Médine, Bamako Dibida et Sikasso Centre les prix ont subi de légères baisses, ils ont été stables à Kayes Centre et Ségou Château. Par contre ils ont observé des hausses à Mopti Digue.

En ce qui concerne les principaux produits consommés tels que la pomme de terre et les oignons, les prix sont quasiment à la baisse sur les marchés.

Ainsi, durant le mois, ils ont évolué dans les fourchettes suivantes:

- 100 F/Kg à Ségou Château et 315 F/Kg à Bamako Médine pour le gros oignon rouge (oignon violet de galmi);
- 150 F/Kg à Ségou Château et 315 F/Kg à Bamako Médine pour le gros oignon blanc (oignon jaune texas grano);
- 140 F/Kg à Sikasso et 388 F/Kg à Bamako Médine pour le petit oignon (échalote);
- et enfin 225 F/Kg à Sikasso Centre et 450 F/Kg à Bamako Médine pour la pomme de terre premier choix.

Le bétail et la viande

Baisse de l'offre et de la demande des bovins sur les marchés suivis par la Direction Nationale de la Production et de l'Industrie Animale (DNPIA)

L'offre globale de bovins sur les marchés suivis par la DNPIA est en baisse de 7.783 têtes d'animaux présentés ce mois-ci. Ainsi l'offre est passée de 115.353 têtes le mois passé à 107.570 têtes ce mois, soit un taux de 7 % de baisse.

S'agissant des ventes de bovins, celles-ci sont passées de 83.689 têtes le mois passé à 80.967 têtes ce mois-ci, soit une baisse de 3 %.

Pour ce mois d'Avril 2007, le taux global de vente est de 71 %. Cependant, les prix des bovins ont majoritairement connu une hausse sur les marchés suivis.

Les prix des ovins mâles adultes observent d'une manière générale des mouvements de hausse tandis que ceux des caprins mâles sont fluctuants sur les marchés.

Ces mouvements à la hausse de prix des bovins et de ceux des petits ruminants pourraient s'expliquer par le niveau bas des prix des céréales sèches. En effet dans les zones rurales, le bétail est surtout vendu pour acheter des céréales en général et les céréales sèches en particulier en cas de mauvaise campagne agricole ou en cas de rupture de stock familial. Dans un contexte de deux bonnes campagnes agricoles et de l'existence de stocks de proximité, l'offre de bétail diminue sur les marchés et les prix du bétail ne peuvent que hausser.

A cela aussi, il faut ajouter, surtout dans les grandes villes, le niveau élevé et la tendance haussière des prix du poisson, qui contribue à des reports de consommation sur la viande au détriment du poisson.

Les prix du boeuf de boucherie ont oscillé dans les fourchettes de 94.167 FCFA à Goundam et 242.500 F CFA à Banamba (Cf. Tableau 8).

Quant aux prix des petits ruminants, ils ont varié entre 12.250 F CFA à N'Golobougou et 52.375 F CFA à Bamako pour l'ovine mâle adulte (Cf. Tableau 9) et entre 10.250 F CFA à N'Golobougou et 28.500 F CFA à Sabalibougou pour le caprin mâle adulte (Cf. tableau 10).

Pour ce qui est de la volaille, l'offre et la demande sont en hausse et les prix ont varié entre 788 F CFA l'unité à Sofara et Konna et 2.500 F CFA l'unité à Kayes. (Cf. Tableau 11).

Enfin les prix au consommateur de la viande bovine avec os ont été dans l'ensemble stables. Ils ont oscillé dans les fourchettes de 688 F/Kg à Yorosso et 2.500 F/Kg à Kayes avec un prix modal de 1.200 F CFA par kilogramme (Cf. Tableau 12).