

Le Reflet

Bulletin mensuel du marché agricole

Ce document est disponible sur Internet à l'adresse: <http://www.oma.gov.ml/> Consultez et faites nous parvenir vos réactions

Avril 2005

Poursuite de l'ascendance des prix des céréales et des produits horticoles sur les marchés suivis

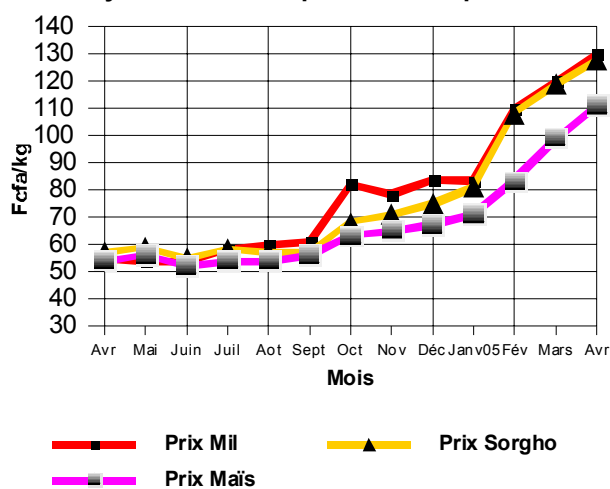
Céréales sèches

Les prix au producteur des céréales sèches poursuivent leur ascension

Ce mois d'Avril 2005 ne fait pas exception à la règle quant à l'évolution des prix moyens nationaux pondérés au producteur. En effet, depuis le début de la campagne de commercialisation, nous assistons à une logique de prix ascendants. Ainsi par rapport au mois passé, les prix au producteur sont passés de 120 à 130 F/Kg pour le mil, de 119 à 128 F/Kg pour le sorgho et de 99 à 111 F/Kg pour le maïs, soit des hausses respectives de 9, 8 et 12% (Cf tableau 2C et graphique 1).

Graphique 1

Prix moyens nationaux pondérés au producteur



S'agissant des quantités vendues par les producteurs, elles sont en baisse par rapport au mois passé. C'est ainsi qu'elles sont passées de 2.650 tonnes le mois passé à 2.175 tonnes ce mois-ci pour le mil, de 1.163 à 1.042 tonnes pour le sorgho et de 284 à 235 tonnes pour le maïs, soit des baisses de 18% pour le mil, 10% pour le sorgho et 1% pour le maïs. Pour toutes les céréales sèches confondues, les quantités vendues par les producteurs ont baissé en passant de 4.097 tonnes le mois passé à 3.452 tonnes ce mois-ci, soit une baisse globale de 16%.

La hausse des prix sur les marchés s'explique par la faiblesse de l'offre par rapport à la demande, aggravée par le souci des producteurs encore détenteurs de stocks d'assurer leur propre sécurité alimentaire dans un contexte de mauvaise campagne agricole 2004/05.

Sur les marchés de regroupement et de gros des capitales régionales, les prix de gros affichent également des hausses

A l'instar des marchés ruraux, les prix de gros sont en hausse aussi bien sur les marchés de regroupement que sur ceux de gros des capitales régionales.

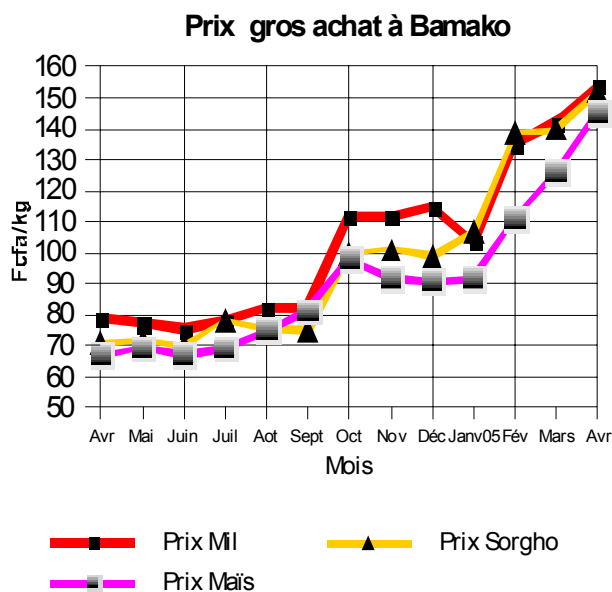
Ainsi sur les marchés de regroupement, les prix de gros à la vente ont fluctué ce mois-ci entre :

- 141 F/Kg à San et 161 F/Kg à Kita contre 128 F/Kg à San et 151 F/Kg à Kita pour le mil le mois passé;
- 135 F/Kg à Bla et 160 F/Kg à Kita contre 127 F/Kg à San et Koutiala et 151 F/Kg à Kita pour le sorgho en Mars 2005;
- et entre 130 F/Kg à Koutiala et 138 F/Kg à Fana contre 114 F/Kg à Koutiala et 118 F/Kg à Fana pour le maïs le mois précédent (Cf tableau 3A).

S'agissant des marchés de gros des capitales régionales, les prix de gros à l'achat sont en hausse sur tous les marchés et pour toutes les céréales sèches. A Bamako, le prix de gros à l'achat a haussé en passant de 142 à 154 F/Kg pour le mil, de 140 à 152 F/Kg pour le sorgho et de 126 à 145 F/Kg pour le maïs, soit des hausses respectives de 8, 9 et 15% (Cf tableaux 4C, 4D et graphique 2).

Sur les marchés de gros des capitales régionales, les quantités enregistrées sont en baisse par rapport au mois passé avec comme corollaire les hausses de prix enregistrés.

Graphique 2



effectivement 514 tonnes de céréales contre 870 tonnes le mois passé, soit une baisse de 41% (Cf tableau ci-dessous sur les exportations de céréales sur les pays voisins). Cette baisse sensible des exportations s'explique essentiellement par deux faits:

- le niveau élevé des prix au Mali a fait sensiblement baisser les quantités achetées par les commerçants des pays voisins;
- Et la mise en vigueur de certaines dispositions par les autorités de certaines régions en vue d'améliorer la disponibilité céréalière à l'intérieur du pays. Parmi celles-ci on peut citer l'obtention de l'intention d'exportation pour toutes opérations d'exportation, qui est rendue difficile pour les opérateurs. A cela, il faut ajouter la taxation des produits céréaliers importés des pays voisins.

Parallèlement aux exportations, des importations de céréales des pays voisins ont eu lieu au cours du mois. Ces importations effectuées sur les marchés suivis par l'OMA (toutes céréales confondues) ont baissé en passant de 1.690 tonnes le mois passé à 1.400 tonnes ce mois-ci. Ces quantités importées sont constituées de riz pour 1.360 tonnes en provenance du Sénégal pour Kayes et du maïs pour 40 tonnes en provenance de la Côte d'Ivoire. Ces importations ne prennent pas en compte les chiffres du Grand Grenier du Bonheur (GGB) et du Grand Distributeur de Céréales au Mali (GDCM).

Exportation des céréales sur les pays voisins (en tonnes)

Pays	Mil	Sorgho	Maïs	Riz
RCI	18	2	-	-
BF	198	127	10	-
MAURIT.	42	-	-	117
SÉNÉGAL	-	-	-	-
NIGER	-	-	-	-
GHANA	-	-	-	-
GUINEE	-	-	-	-
TOTAL	258	129	10	117

Source : OMA

Les exportations vers les pays voisins sont encore en recul ce mois-ci

Au cours de ce mois, les quantités exportées poursuivent leur baisse. En effet, il a été exporté

Par rapport à la même période de l'année dernière, les prix sont en hausse ce mois-ci

Les prix des céréales sèches dépassent largement ceux de la même période de l'année dernière. Ainsi en Avril 2005 sur les marchés ruraux, ces prix sont de 130 F/Kg pour le mil, 128 F/Kg pour le sorgho et 111 F/Kg pour le maïs, contre respectivement 55, 57 et 54 F/Kg en Avril 2004. Ce qui donne des écarts de 75 F/Kg pour le mil, 71 F/Kg pour le sorgho et 57 F/Kg pour le maïs (Cf graphique 1). Dans le District de Bamako également, les prix de gros à l'achat sont supérieurs pour toutes les céréales sèches. Ils sont ce mois-ci de 154 F/Kg pour le mil, 152 F/Kg pour le sorgho et 145 F/Kg pour le maïs contre respectivement 79, 71 et 67 F/Kg en Avril 2004 (Cf graphique 2). La supériorité des prix de cette année par rapport à ceux de l'année dernière s'explique essentiellement par une campagne agricole 2004/05 moins bonne que la précédente et entachée par les dégâts acridiens dans la bande nord sahélienne et le déficit pluviométrique en fin de campagne agricole 2004/05 occasionnant ainsi une baisse importante de l'offre céréalière par rapport à l'année dernière.

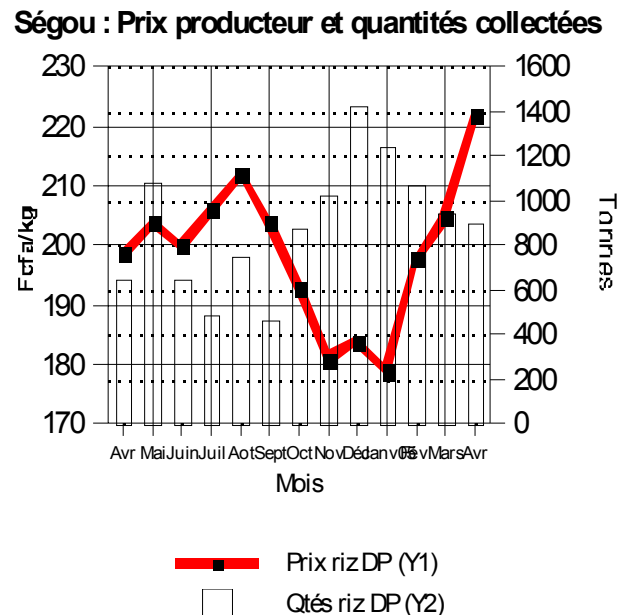
Riz des Décortiqueuses Privées

Les prix au producteur du riz des Décortiqueuses Privées (Riz DP) sont également en hausse au cours de ce mois d'Avril 2005

La moyenne des prix pondérés au producteur du riz DP relevés sur les marchés de la région de Ségou a, au cours de ce mois d'Avril 2005, haussé en passant de 205 à 222 F/Kg, soit 9% de hausse. Pour ce qui concerne les quantités vendues par les exploitants sur les marchés ruraux de Ségou, elles ont baissé en passant de 938 tonnes le mois passé à 890 tonnes ce mois-ci, soit une baisse de 5% (Cf tableau 2D et graphique 3). De même, les quantités de riz en provenance des zones de l'Office du Niger pour l'intérieur du pays ont baissé ce mois-ci. C'est ainsi que celles-ci sont passées de 8.867 tonnes le mois passé à 4.480 tonnes ce mois-ci, soit une baisse de 49%(Source : Office National des Transports).

La hausse des prix s'explique par la faiblesse de l'offre par rapport à la demande. L'augmentation de cette demande pour le riz local s'explique en partie par le renchérissement des prix des riz importés ainsi que ceux des céréales sèches, rendant difficile la substitution des deux céréales par les consommateurs.

Graphique 3



Sur les marchés de gros des capitales régionales, les prix sont en hausse

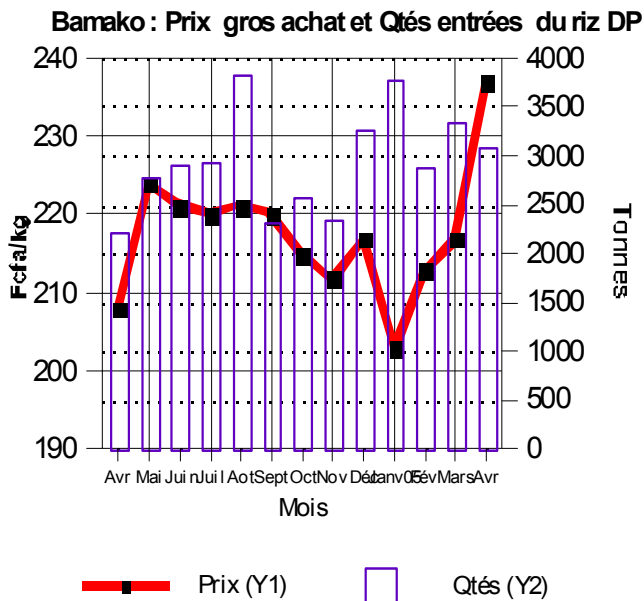
Par rapport au mois passé, les prix sont en hausse sur les marchés de gros des capitales régionales. En effet, les prix de gros à l'achat sont passés de 204 à 218 F/Kg à Ségou, de 216 à 238 F/Kg à Mopti et de 217 à 237 F/Kg à Bamako. S'agissant des quantités entrées, elles ont baissé en passant de 3.339 à 3.069 tonnes à Bamako, de 96 à 65 tonnes à Ségou et de 35 à 2 tonnes à Mopti (Cf tableau 4C et graphique 4).

Avec la hausse des prix des riz importés, on assiste à un report de leur demande sur le riz produit localement. Toute chose qui explique la hausse des prix des productions locales. En effet à Bamako, le riz produit localement se vend en gros à 242 F/Kg contre 279 F/Kg pour la brisure importée et 254 F/Kg pour le riz RM40 importé.

Par rapport au même mois de l'année 2004, les prix du riz DP sont supérieurs

Le prix moyen régional pondéré au producteur dans la région rizicole de Ségou est supérieur à celui du même mois de l'année 2004. Il est de 222 F/Kg ce mois-ci contre 199 F/Kg en Avril 2004 (Cf graphique 3). De même à Bamako, le prix de gros à l'achat est de 237 F/Kg ce mois-ci contre 208 F/Kg pour le même mois de l'année 2004 (Cf graphique 4). Cette supériorité des prix aussi bien sur les marchés ruraux que sur ceux de gros des capitales régionales s'explique d'une part par les effets du niveau élevé des prix des céréales sèches par rapport à l'année 2004 à la même période et d'autre part par la hausse des prix des riz importés.

Graphique 4



Le ratio (prix à la production du mil sur celui du riz DP) est resté stable ce mois-ci

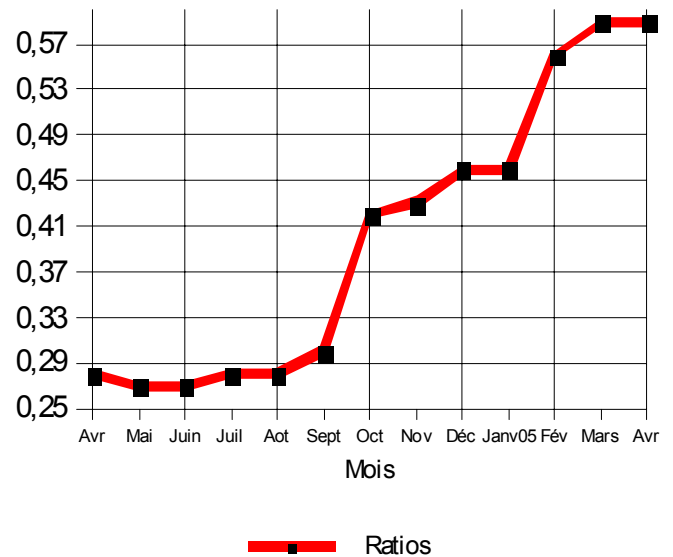
Le ratio (prix au producteur du mil sur celui du riz DP) a observé une stabilité ce mois-ci à 0,59. Ainsi, le sac de 100 Kg de riz est resté stable à 169 Kg ce mois-ci.

Par rapport à Avril 2004, l'évolution des termes de l'échange entre le mil et le riz DP tend à l'avantage du producteur de mil. En effet le sac de 100 Kg de riz est

passé de 357 Kg de mil en Avril 2004 à 169 Kg de mil en Avril 2005, soit une perte pour le producteur de riz de 188 Kg de mil en une année (Cf graphique 5).

Graphique 5

Evolution des ratios prix au producteur du mil et du riz DP



Produits horticoles

Les prix à la consommation des produits horticoles ont une tendance générale à la hausse au cours de ce mois d'Avril 2005.

Exceptés quelques rares mouvements de baisse de prix observés, les prix au consommateur des produits horticoles ont, dans l'ensemble, une tendance générale à la hausse au cours de ce mois d'Avril 2005. Cette tendance à la hausse des prix concerne tous les produits y compris les produits les plus couramment consommés à savoir l'échalote, les gros oignons rouge et blanc et les différents choix de la pomme de terre.

Evolution à la hausse des prix de l'échalote

Exceptés Ségou Château où il est passé de 131 F/Kg le mois passé à 125 F/Kg ce mois-ci et Kayes Centre où il est resté stable à 250 F/Kg, le prix au consommateur de l'échalote est en hausse sur l'ensemble des autres marchés suivis (Cf graphique 6). A Bamako Médine, le prix au consommateur de l'échalote est passé de 135 à

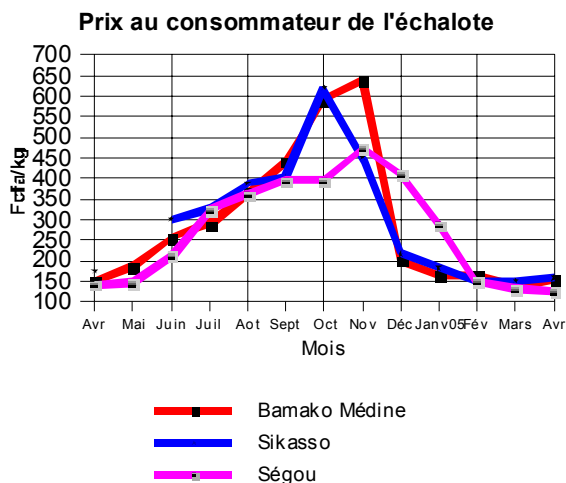
156 F/Kg. Sur les autres marchés, il est passé de 140 à 163 F/Kg à Bamako Dibida et de 150 à 159 F/Kg à Sikasso Centre.

Sur l'ensemble des marchés suivis, les prix au consommateur ont évolué dans une fourchette de 125 F/Kg à Ségou Château et 250 F/Kg à Kayes Centre.

Le graphique 6 illustre bien que les prix de cette année diffèrent de peu de ceux de la même période de l'année dernière. Ainsi les prix de l'échalote ont été de mois-ci de :

- 156 F/Kg à Bamako Médine contre 150 F/kg en Avril 2004;
- 163 F/kg à Bamako Dibida contre 150 F/Kg en Avril 2004;
- 159 F/Kg à Sikasso Centre contre 175 F/Kg l'année précédente;
- et 125 F/Kg à Ségou Château contre 142 F/Kg au même mois de l'année dernière.

Graphique 6



Le bétail et la Viande

Compte tenu de la non disponibilité des données de ce mois, il n'y pas d'analyse en ce qui concerne ce chapitre.