



Le reflet

Bulletin mensuel du marché agricole

Ce document est disponible sur Internet à l'adresse: <http://www.oma.gov.ml/> Consultez et faites nous parvenir vos réactions

Avril 2003

Légères fluctuations de prix des céréales sèches et baisse de ceux de plusieurs produits horticoles et des petits ruminants

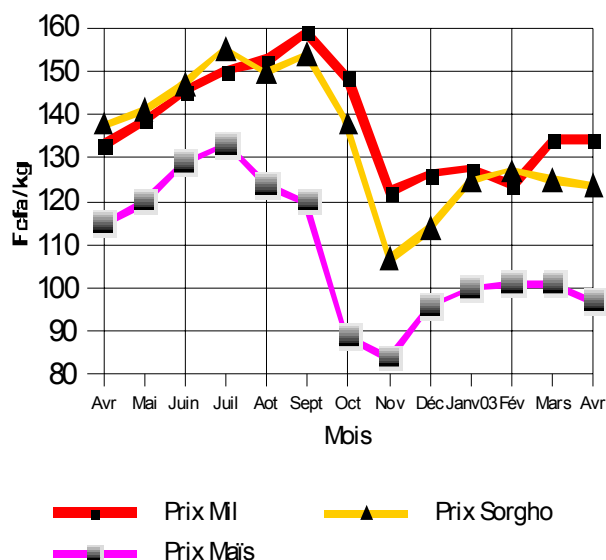
Céréales sèches

On assiste durant ce mois d'avril 2003 à de légères fluctuations de prix des céréales sèches

Le mois d'avril 2003 se caractérise par de faibles variations de prix des céréales sèches. Ainsi le prix moyen national pondéré au producteur a légèrement fluctué en passant de 125 à 126 F/Kg pour le sorgho et de 101 à 97 F/Kg pour le maïs. Celui du mil est resté stable à 134 F/Kg (Cf tableau 2C et graphique 1).

Graphique 1

Prix moyens nationaux pondérés au producteur



Contrairement au mois passé, les quantités vendues par les producteurs sont en baisse sur les marchés suivis. Ainsi, elles sont passées de 2.130 à 1.376 tonnes pour le mil, de 1.030 à 533 tonnes pour le

sorgho et de 300 à 177 tonnes pour le maïs. La légère fluctuation des prix des céréales sèches s'explique par un équilibre relatif entre l'offre et la demande sur les marchés.

A l'instar des marchés ruraux, les prix sont en légères fluctuations sur les marchés de regroupement et sur ceux de gros des capitales régionales

Sur les marchés de regroupement, les prix de gros à la vente sont en légères fluctuations pour l'ensemble des céréales sèches. Ainsi les variations de prix enregistrées ne dépassent pas en valeur absolue 5% pour le mil et 3% pour le sorgho et le maïs (Cf tableau 3A). La tendance générale de ces fluctuations est à la hausse pour le mil et le maïs. Sur les marchés de gros des capitales régionales, la même situation de faibles fluctuations de prix s'observe. Les variations de prix enregistrés ne dépassent pas en valeur absolue les 5% pour le mil, 6% pour le sorgho et 3% pour le maïs (Cf tableaux 4C, 4D et graphique 2). Ces faibles fluctuations de prix assimilables à une relative stabilité des prix des céréales s'expliquent par un ensemble de facteurs dont entre autres:

- & la fin des achats pour la reconstitution des stocks, qui a eu pour effet de faire baisser sensiblement la demande intérieure,
- & la réalisation par « Agro Action Allemande » depuis le mois de février 2003 d'une première phase de distribution alimentaire gratuite de 2.558 tonnes dans trente communes des cercles de Bandiagara, Ténenkou, Koro dans la région de Mopti et dans le cercle de

& Goundam dans la région de Tombouctou, l'ong « World Vision International » a également distribué 90 tonnes de céréales en février-mars dans cinq communes du cercle de Koro (Mopti),

& le lancement des distributions alimentaires gratuites programmées pour mai 2003 portant sur un total de 11 292 tonnes pour la région de Mopti et réparties comme suite :

- ❖ deuxième phase pour « Agro-Action Allemande » : 1 865 tonnes dans 25 communes des cercles de Bandiagara et de Koro ;
- ❖ l'Etat à travers le PRMC et sur recommandations du Système d'Alerte précoce : 9427 tonnes dans les zones déclarées en difficultés alimentaires.

& la mise en place par l'Etat à travers le PRMC et sur recommandations du Système d'Alerte Précoce de 1 420 tonnes destinées à constituer des banques de céréales dans les zones classées en difficultés économiques sévères durant la période de soudure,

& la mise en place par « Agro Action Allemande » de 300 tonnes pour FFW dans le cercle de Bandiagara durant la période de soudure;

& et la poursuite des importations à partir des pays voisins à savoir le Burkina Faso et la Côte d'Ivoire permettant de maintenir l'équilibre entre l'offre et la demande sur les marchés et la poursuite des importations à partir des pays voisins à savoir le Burkina Faso et la Côte d'Ivoire permettant de maintenir l'équilibre entre l'offre et la demande sur les marchés.

Les exportations réellement effectuées vers les pays voisins se poursuivent ce mois-ci

**Exportation des céréales sur les pays voisins
(en tonnes)**

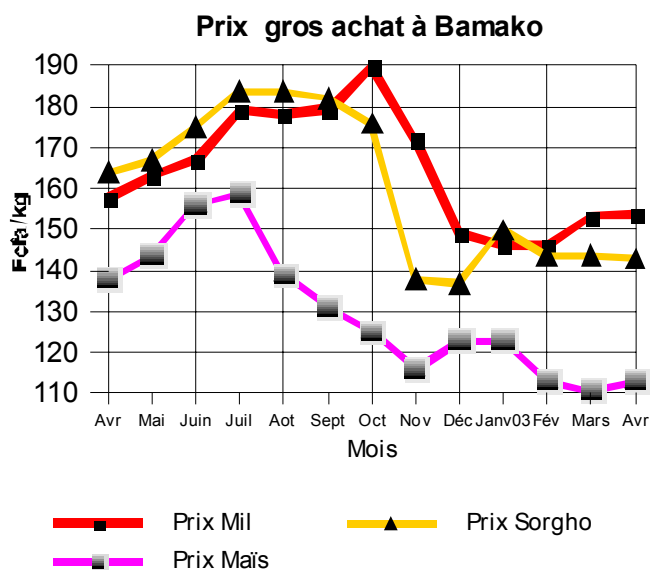
Pays	Mil	Sorgho	Maïs	Riz
RCI	-	-	-	-
BF	-	-	-	-
MAURIT.				30
SÉNÉGAL	-	-	-	-
NIGER	-	-	-	-
ALGÉRIE	-	-	-	-
Total	-	-	-	30

Source : OMA

NB : Des transferts ont échappé au réseau à cause de la formation des enquêteurs durant ce mois d'Avril 2003 à Ségou.

Les exportations vers les pays voisins n'ont concerné que 30 tonnes de riz en direction de la Mauritanie contre 285 tonnes le mois passé, ce qui fait une baisse de 89% (Cf tableau ci-dessus sur les exportations de céréales sur les pays voisins). Les importations de céréales des pays voisins se sont, également, poursuivies. Elles ont sensiblement baissé par rapport à celles du mois passé. En effet durant ce mois d'avril 2003, les importations effectuées sur les marchés suivis par l'OMA (toutes céréales confondues) ont été de 1.644 tonnes contre 2.428 tonnes le mois passé, soit une baisse de 32%. Les 1.644 tonnes importées sont constituées de mil (1%), sorgho (22%), maïs (26%) et riz (51%). Par provenance, les quantités importées durant ce mois (1.644 tonnes) proviennent à 29% du Sénégal, 26% de la Côte d'Ivoire, 26% de Ghana et 20% de Burkina Faso. Il ressort de la mission conjointe OMA/FEWS effectuée en fin avril 2003 que durant tout le mois d'avril 2003, chaque semaine une soixantaine de remorques de 40 tonnes de céréales (mil, sorgho, maïs et riz) quittent le Burkina Faso (marché de Faramana) pour Koury au Mali. De même à Mopti durant tout le mois d'Avril et même au delà, y arrivent cinq remorques de 40 tonnes de céréales en provenance des marchés de Bènèna et Dibasso au Burkina Faso.

Graphique 2



Les prix sont dans l'ensemble inférieurs à ceux de la même période de la campagne précédente

Par rapport à la même période de l'année dernière, les prix au producteur du mil sont relativement au même niveau (134 F/Kg en avril 2003 contre 133

F/Kg en avril 2002). Par contre ceux du sorgho et du maïs sont inférieurs. Ces prix au producteur sont de 124 et 97 F/Kg en avril 2003 contre respectivement 138 et 115 F/Kg en avril 2002. Le bas niveau des prix cette année s'explique par la mise en application des mesures arrêtées par l'Etat en vue d'un approvisionnement correct des marchés et la poursuite des importations des pays voisins comme le Sénégal, la Côte d'Ivoire et le Burkina Faso.

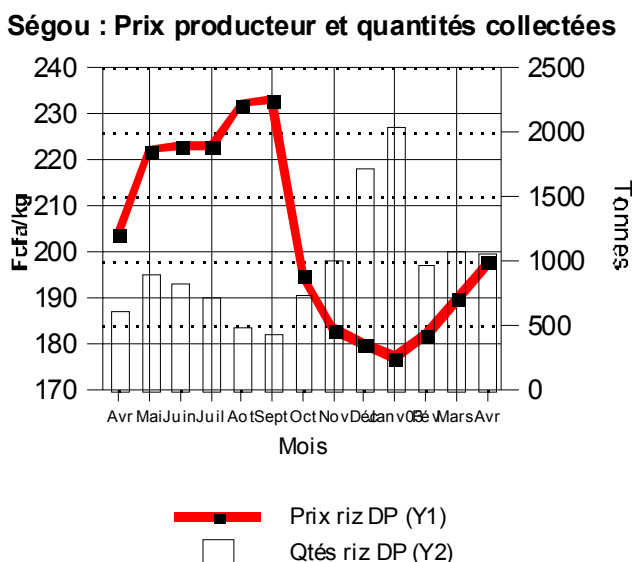
Dans le District de Bamako, les prix de gros à l'achat sont inférieurs à ceux de l'année dernière. Pour ce mois d'Avril 2003, ces prix sont de 154 F/Kg pour le mil, 143 F/Kg pour le sorgho et 113 F/Kg pour le maïs contre respectivement 158, 164 et 138 F/Kg en avril 2002 (Cf graphique 2).

Riz des Décortiqueuses Privées

Les prix au producteur du riz des Décortiqueuses Privées (Riz DP) poursuivent leur ascension pour ce mois d'avril 2003

La moyenne des prix pondérés au producteur du riz DP relevés sur les marchés de la région de Ségou, a haussé au cours de ce mois d'avril 2003. Elle est passée de 190 F/Kg en mars 2003 à 198 F/Kg ce mois-ci (Cf tableau 2D et graphique 3).

Graphique 3



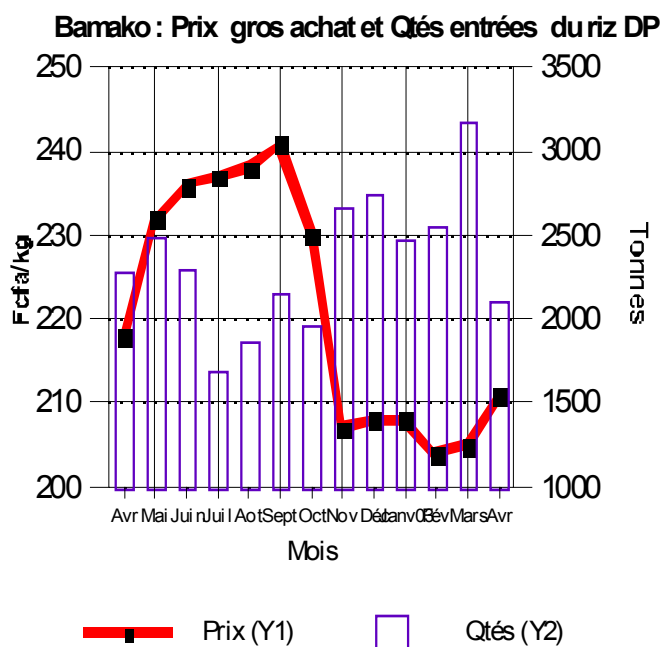
Pour ce qui concerne les quantités vendues par les exploitants sur les marchés ruraux de Ségou, elles ont légèrement baissé en passant de 1.072 tonnes le mois passé à 1.053 ce mois-ci, soit une baisse de 2%. De même les quantités, qui ont quitté les zones de l'Office du Niger en direction des autres localités du

pays sont également en baisse. Celles-ci sont passées de 8.202 tonnes le mois passé à 4.706 tonnes ce mois-ci, soit une baisse de 43% (Source : Office National des Transports). La baisse des quantités de riz DP vendues par les exploitants s'explique d'une part par la faiblesse des stocks reports et d'autre part par une gestion plus rigoureuse de ces stocks avec la fin des échéances de remboursement des prêts.

Sur les marchés de gros des capitales régionales, les prix sont également en hausse

Par rapport au mois passé, les prix de gros sont également en hausse sur les marchés de gros des capitales régionales. Ainsi à l'achat, ils sont passés de 189 à 199 F/Kg à Ségou, de 214 à 218 F/Kg à Mopti et de 205 à 211 F/Kg à Bamako, soit des hausses respectives de 5, 2 et 3% (Cf tableau 4C et graphique 4).

Graphique 4



Les prix du riz DP de ce mois d'avril 2003 sont inférieurs à ceux du même mois de l'année 2002

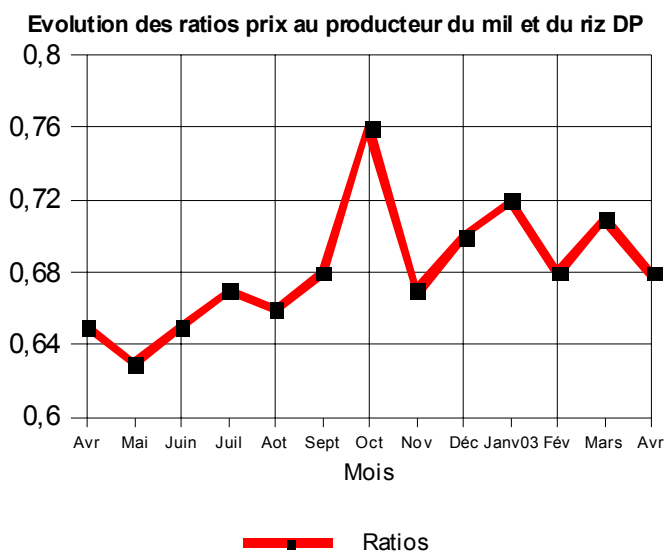
Malgré les mouvements saisonniers des hausses de prix par rapport au mois passé, nous observons que le prix moyen régional pondéré au producteur dans la région rizicole de Ségou en avril 2003 est de 198 F/Kg contre 204 F/Kg pour celui d'avril 2002 (Cf graphique 3). De même dans le District de Bamako, le prix de gros à l'achat de ce mois-ci est inférieur à celui d'avril 2002. Il est de 211 F/Kg contre 218 F/Kg pour celui du même mois de l'année 2002 (Cf graphique 4). Cette situation s'explique par les effets conjugués d'une importante mise en marché de la production nationale et d'une présence plus

accrue de riz importés sur ces mêmes marchés.

Le ratio (prix à la production du mil sur celui du riz DP) a légèrement baissé ce mois-ci

Par rapport au mois passé, le ratio (prix au producteur du mil sur celui du riz DP) a faiblement baissé ce mois-ci en passant de 0,71 à 0,68 suite à une hausse du prix du riz DP de 8 F/Kg. Par rapport à avril 2002, les termes de l'échange entre le mil et le riz DP sont toujours à l'avantage du producteur de mil dont la valeur du sac de 100 Kg est passée de 65 Kg de riz en avril 2002 à 68 Kg de riz cette année à la même période (Cf graphique 5).

Graphique 5



Produits horticoles

Les prix de plusieurs produits horticoles ont fléchi sur les marchés suivis

Au cours de ce mois, les prix au consommateur de plusieurs produits horticoles sont en baisse. A Bamako, on peut citer parmi ces produits : l'aubergine, le chou, le concombre, le gombo, la laitue, les gros oignon rouge et blanc, la tomate, le citron et la papaye. Par contre les prix de l'échalote et de la pomme de terre sont globalement en hausse. Ainsi, au cours du mois, les prix au consommateur pratiqués pour l'échalote (le petit oignon) utilisée quotidiennement par les ménagères, ont varié dans une fourchette de 125 F/Kg à Ségou Château et 250 F/Kg à Kayes Centre. Pour ce qui concerne la pomme de terre premier choix, les prix pratiqués varient de 200 F/Kg à Sikasso à 400 F/Kg à Kayes Centre (Cf tableau 7).

Le bétail et la Viande

Les prix des bovins sont encore en hausse sur la majorité des marchés suivis par l'OMBEVI

Bovins

Sur les marchés intérieurs, aucune tendance particulière ne s'est dégagée quant à l'évolution des prix des bovins et des prix du kilogramme vif du boeuf de boucherie (Cf tableau 9). Pour ce qui concerne l'offre et la demande, elles sont en baisse sur plus de la moitié des marchés suivis (Cf tableau 8A). Cependant de façon globale la demande a légèrement baissé. Ainsi par rapport au mois passé, le taux de vente moyen sur l'ensemble des marchés suivis a légèrement baissé en passant de 64,92% à 63,21% (Cf tableau 8B).

Les prix pratiqués pour le boeuf de boucherie ont oscillé dans une fourchette de 82.500 F CFA à Léré et 166.750 F CFA à Bamako-Abattoir. Quant aux prix du kilogramme-vif du boeuf de boucherie, ils ont fluctué entre 238 F/Kg-vif à Gao et 508 F/Kg-vif à Bamako- Faladié et Kati Drall (Cf tableau 9).

Petits ruminants

Aucune tendance ne se dégage pour l'offre, mais les prix sont en baisse sur la majorité des marchés suivis. Ce qui dénote la faiblesse de la demande en dépit de sa hausse sur plusieurs marchés (Cf tableaux 10 et 11). Les prix des ovins mâles adultes ont fluctué entre 14.500 F à Massigui et 29.000 F à Bamako-Abattoir. Pour les caprins mâles adultes, ces prix ont été de 10.750 F à San et 25.500F à Bamako-Abattoir.

Marché de la viande bovine avec os

Les prix moyens du kilogramme de la viande bovine avec os sont stables ce mois-ci excepté les hausses de prix de 175 F/Kg à Massigui et 100 F/Kg à Léré (Cf tableau 12).

Marché extérieur

Ce mois-ci les exportations de bovins et des ovins sont en baisse

Les exportations de bovins et de ovins/caprins effectuées ce mois-ci sont en baisse. Ainsi les animaux expédiées ont été de :

- 1.947 bovins contre 2.287 têtes en mars 2003, soit une baisse de **-14,87%**;
- 826 ovins-caprins contre 1.801 têtes en mars 2003, soit une baisse de **-54,14%**(Cf tableau 13).